

南江县殡葬服务设施专项规划（2022-2035）

草案公示



委托单位:南江县民政局

编制单位:西华大学

目录

第一章 总则	1
第一节 规划背景	1
第二节 规划目的	2
第三节 规划说明	2
第二章 规划愿景	5
第一节 总体要求	5
第二节 基本原则	5
第三章 南江县殡葬服务业现状分析	7
——强组织，多举构建殡葬改革责任体系	8
——抓亮点，扎实推动殡葬服务进社区（试点）	8
——树典型，坚实推进农村丧葬移风易俗	9

——开新局，殡葬服务设施建设破题起势	9
——暖民心，落实绿色殡葬服务惠民政策	9
第四章 南江县殡葬设施需求量预测	10
第一节 南江县基本人口数据	10
第二节 南江县人口增长率及未来人口预测	10
第三节 南江县人口死亡率及未来死亡人口预测	11
第四节 南江县农村公益性公墓用地以及殡仪服务站使用面积需求测算标准	12
第五节 南江县墓穴与殡仪服务站需求预测总体情况	15
第六节 南江县云顶片区墓穴需求预测及布局	17
第七节 南江县长赤片区墓穴需求预测及布局	26
第八节 南江县集州片区墓穴需求预测及布局	34
第九节 南江县光雾山片区墓穴需求预测及布局	43

第十节 南江县大河片区墓穴需求预测及布局	49
第十一节 南江县沙河片区墓穴需求预测及布局	59
第五章 保障措施	66
第一节 加强组织领导	66
第二节 强化政策保障	66
第三节 加强队伍保障	66
第四节 强化舆论引导	67
附录：项目表	68
殡仪服务站项目表：	68
农村公益性公墓项目表：	70

第一章 总则

第一节 规划背景

一、国家级相关殡葬政策指导

近年来，国家陆续出台了《殡葬管理条例》(国务院令第 628 号公布)、《关于全面推行惠民殡葬政策的指导意见》(民发〔2012〕211 号)、《关于推行节地生态安葬的指导意见》(民发〔2016〕21 号)、《全国殡葬领域突出问题专项整治行动方案》(民发〔2018〕77 号)、《关于进一步推动殡葬改革促进殡葬事业发展的指导意见》(民发〔2018〕5 号)、《“十四五”民政事业发展规划》(民发〔2021〕51 号)、《“十四五”公共服务规划》(发改社会〔2021〕1946 号)等一系列政策文件，指明了新时代殡葬事业改革的发展路线，提出协调群众需求和设施供给，科学确定殡葬服务设施设备建设，统筹设置殡仪服务设施(场所)，大力推行节地生态安葬方式，推动形成覆盖城乡、设施完善、提供充足的殡葬服务设施网络，加快补齐殡葬服务设施短板，力争实现基本殡葬服务设施全覆盖，促进社会主义精神文明建设。

二、省市级政府相关政策要求

为贯彻落实民政部、国家发展改革委《“十四五”民政事业发展规划》和《四川省国民经济和社会发展的第十四个五年规划和二〇三五年远景目标纲要》《四川省“十四五”民政事业发展规划》等文件精神，四川省出台了《四川省人民政府办公厅关于促进殡葬事业健康发展的实施意见》(川办发〔2020〕88 号)、四川省民政厅等 4 部门《关于印发〈四川省社会工作服务体系建设试点工作方案〉的通知》(川民发〔2021〕44 号)、《四川省民政厅 四川省财政厅关于组织实施 2021 年社会工作服务体系建设试点项目的通知》(川民发〔2021〕49 号)、《四川省民政厅关于印发〈四川省殡葬综合改革试点实施方案〉的通知》(厅办〔2017〕183 号)等相关

规定，并于 2022 年 1 月 19 日印发了《四川省“十四五”殡葬事业发展规划》，巴中市印发了《关于印发〈巴中市殡葬领域突出问题专项整治行动方案〉的通知》，提出了提升殡葬设施建设和殡葬服务质量，提高殡葬基本公共服务保障水平，促进殡葬制度体系、服务体系、治理体系、文化体系配套健全、协调发展等要求，推动殡葬事业高质量发展，基本建成覆盖城乡的公益性安葬设施，满足人民“逝有所安”的基本需求，更好地实现人民群众对美好生活的向往。

第二节 规划目的

为推动殡葬改革，节约土地资源，发挥规划引领作用，科学合理配置殡葬基础设施，更好地适应殡葬整治、改革和未来殡葬事业发展的需要，依据国务院《殡葬管理条例》《四川省殡葬管理条例》《关于印发〈全国殡葬领域突出问题专项整治行动方案〉的通知》《四川省民政厅《四川省“十四五”殡葬事业发展规划》、巴中市《关于印发〈巴中市殡葬领域突出问题专项整治行动方案〉的通知》等殡葬改革指导意见，结合南江县实际，制定《南江县殡葬设施专项规划（2022—2035 年）》（以下简称《规划》）。

第三节 规划说明

一、规划依据

- (1) 《中华人民共和国城乡规划法》（2019 年）
- (2) 《中华人民共和国土地管理法》（2019 年）
- (3) 《殡葬管理条例》（国务院令第 628 号）
- (4) 《关于推行节地生态安葬的指导意见》（民发〔2016〕21 号）
- (5) 《关于进一步推动殡葬改革促进殡葬事业发展的指导意见》（民发〔2018〕5 号）
- (6) 《民政部办公厅关于印发〈全国殡葬综合改革试点方案〉的通知》（民办函〔2017〕278 号）

- (7) 《关于印发〈全国殡葬领域突出问题专项整治行动方案〉的通知》（民发〔2018〕77号）
- (8) 《“十四五”民政事业发展规划》（民发〔2021〕51号）
- (9) 《“十四五”公共服务规划》（发改社会〔2021〕1946号）
- (10) 《四川省人民政府办公厅关于促进殡葬事业健康发展的实施意见》（川办发〔2020〕88号）
- (11) 《四川省民政厅关于印发〈四川省殡葬综合改革试点实施方案〉的通知》（厅办〔2017〕183号）
- (12) 《四川省“十四五”城乡社区发展治理规划》（川府函〔2021〕256号）
- (13) 《殡仪馆建设标准》（建标181-2017）
- (14) 《城市公益性公墓建设标准》（建标182-2017）
- (15) 《四川省殡葬管理条例》（2004年修订）
- (16) 《殡葬术语》（GB/T23287-2009）
- (17) 《骨灰节地生态安葬规范》（DB12/T3026—2020）
- (18) 《关于印发〈巴中市殡葬领域突出问题专项整治行动方案〉的通知》（巴市民发〔2018〕67号）

其他有关法律、法规、政策、技术规范与标准等。

二、规划对象

《规划》的殡葬基础设施对象分公益性公墓、殡仪服务站两类殡葬基础设施。

公益性公墓：公益性公墓是不以营利为目的，为公民提供安葬（安放）骨灰的社会福利设施。

殡仪服务站：满足现代殡仪服务需求、补充完善殡仪馆服务范围的新型建筑类型，提供遗体接运、化妆整容（穿衣）、灵堂设置、

遗体告别、丧葬用品供应和餐饮服务等一站式服务的建筑。

三、规划内容

首先，对南江县目前的殡葬服务及设施进行综合分析，了解南江县殡葬服务设施基本情况。

其次，预测南江县未来的殡葬服务基础设施的需求。为此，对南江县往年的户籍人口及死亡人口数量进行分析，并建立相应的预测模型。通过预测未来的户籍人口数和死亡人口数，以及参考省、市基层基本公共服务功能配置标准和其他县市的同类规划，确定南江县的墓穴和殡仪服务站的标准，以及计算出南江县的基本墓穴需求总量和各个村、镇、区的需求量。

然后，科学构建南江县的殡葬基础设施布局体系。在考虑群众的需求和服务半径的同时，优先利用荒地、劣地进行建设，避免盲目建设和重复建设。同时，要统筹考虑城乡规划、土地利用规划、生态红线规划、绿地系统规划等各方面的要求，并结合设施的具体功能，合理安排布局。

最后，制定殡葬服务设施建设的具体方案，并制定相应的管理制度和操作规范，以保证殡葬服务设施的安全、高效运行。

四、规划范围

规划范围：南江县城乡总体规划中确定的规划区范围。包括南江县 1 个街道、29 个镇、2 个乡所辖范围，幅员面积 3389 平方公里。

五、规划期限

规划期限：《规划》期限为 2022—2035 年。

第二章 规划愿景

第一节 总体要求

以习近平新时代中国特色社会主义思想为指导，深入贯彻党的二十大和十九届二中、三中、四中、五中全会精神，始终坚持以人民为中心，践行新发展理念和“民政为民、民政爱民”工作理念，以满足群众基本殡葬服务需求为出发点和落脚点，以改革创新为根本动力，建设出一批能够满足南江县人民所需求且符合有关建设标准的农村公益性公墓以及殡仪服务站，加快建立完善的殡葬服务体系，全面增强殡葬服务能力和效率，推动殡葬事业高质量发展，努力让人民群众得到更多的实惠，不断满足广大人民群众对美好生活的需要。

第二节 基本原则

一、合法合规原则

坚持国家法律法规和相关规定，遵循土地利用总体规划和城乡规划，全面落实四川省自然资源厅《关于印发〈关于以片区为单元编制乡村国土规划的工作方案〉的通知》、巴中市《关于印发以片区为单元编制乡村国土空间规划和相关规划的工作方案的通知》和南江县《关于以片区为单元编制乡村国土空间规划和专项规划的工作方案》的文件精神，按照专项规划成果纳入国土空间规划“一张图”系统的要求，确保选址合法、规范。

二、因地制宜原则

综合考虑南江县经济社会发展水平、未来人口规模和殡葬事业长远发展需要等因素，结合殡葬改革的重点发展方向，处理好规划的前瞻性与可操作性、当前与长远的关系，合理布局、规模适度、设计实用、量力而行，推进区域间统筹衔接，努力缩小城乡之间、区

域之间的民政社会服务差距，不断提升民政公共服务均等化水平。

三、以人为本原则

牢牢把握基本殡葬服务的公益属性，以满足人民群众殡葬需求为导向，坚持群众主体，尊重群众意愿，殡葬服务设施的选址应该方便群众，尽量选择交通便利、容易到达的地方，充分考虑到群众的习惯和文化背景，同时也要考虑到其它基础设施的配套情况，确保选址能够为群众提供便利的服务。

四、生态环境原则

坚持生态优先的规划要求，以“公益、节地、生态、合规”为导向，坚持节约土地、生态环保发展模式，选址时要避开生态敏感区、自然保护区、水源保护区、文物保护区等禁止建设区域，尽可能保护自然环境和生态系统，充分考虑周边的环境和生态保护情况，确保选址不会对自然环境造成负面影响。

五、社会稳定原则

坚持社会稳定压倒一切的原则，避免影响周边居民的生活和工作，要充分考虑社会安定因素，防止因选址引发社会矛盾和不稳定因素。在选址时，要注意到周边居民的利益和关切，尊重居民的意愿，充分听取他们的意见和建议，避免选址引发社会矛盾和不稳定因素。

六、经济合理原则

坚持经济合理性原则，既要充分利用现有资源，又要节约资源，降低建设成本，确保殡葬服务设施的长期可持续发展。在选址过程中，要考虑到经济因素，比如选址的成本、建设后的收益等，确保选址经济合理，符合可持续发展的要求。

第三节 发展目标

2022-2035年，南江县应立足自身实际发展情况，构建布局合理、便民利民惠民的公共殡葬服务设施体系，形成土地利用生态集约、惠民保障政策体系健全、文化内涵健康的现代殡葬体系，逐步缩小城乡区域间殡葬资源配置差异，至规划期末，全面实现南江县绿色殡葬、文明殡葬、惠民殡葬的发展总目标。

绿色殡葬。实现以骨灰堂、骨灰楼存放为主，以骨灰树葬、花坛葬、草坪葬等生态型葬式为辅的生态殡葬形式，实施集约、节约开发策略，有效提升综合效益，减少投入、增加产出，实施循环利用策略，推动土地、物料、墓穴的循环使用。

文明殡葬。传承发展优秀殡葬文化，持续推进殡葬移风易俗，以多样化、循序渐进的方式做好殡葬礼仪改革，公众依法治葬办丧的意识显著增强，低碳文明祭扫新风尚逐步形成，形成文明治丧、绿色祭祀的良好风气。

惠民殡葬。进一步提升惠民补助标准、增加惠民服务项目，持续巩固遗体火化率及骨灰处置率，殡葬基本服务和选择性服务充分发展，惠民措施基本建立，基础设施基本到位，文明新风基本形成，乱埋乱葬现象基本杜绝，服务质量进一步提高，人民群众丧葬负担进一步减轻，保障人民群众特别是困难群众基本殡葬服务需求。

第三章 南江县殡葬服务业现状分析

一直以来，南江县积极贯彻“积极地、有步骤地实行火葬，改革土葬，节约殡葬用地，革除丧葬陋俗，提倡文明节俭办丧事”的殡葬管理方针，探索建立殡葬改革责任体系，大力推进殡葬服务设施建设，积极开展殡葬服务进社区试点工作，落实绿色殡葬服务惠民政策，推进农村社会治理移风易俗。

一一强组织，多举措构建殡葬改革责任体系

为响应四川省人民政府办公厅关于促进殡葬事业健康发展的实施意见，为建立完善殡葬服务设施和殡葬管理服务网络，加强民间殡葬从业人员教育管理，推动农村散埋乱葬，破除丧葬陈规陋习，形成文明节俭、生态环保、移风易俗的殡葬新风尚，南江县多举措构建殡葬改革责任体系。一是成立了以县政府分管领导任组长，县民政局负责人为执行组长，相关职能部门负责人为成员的殡葬改革工作联席会议领导小组。二是在 32 个乡镇（街道）414 个村（社区）分别确定 1 名常职干部作为片区殡葬服务队长，将村民小组长和社区楼栋长确立为殡葬信息员，建立起两级殡葬便民服务队伍。三是以社会工作服务站为平台，协调联动社工、志愿者建立起殡葬改革义务宣传服务队，形成上下联动，齐抓共管的殡葬改革责任体系。各乡镇（街道）和县级部门紧盯有关环节，环环把关、层层推进、全面落实，确保殡葬改革工作取得实效，同时通过改革真正优化机制、促进发展、提升治理效能，真正达到改革工作“一子落”，发展“满盘活”。

一一抓亮点，扎实推动殡葬服务进社区（试点）

为全面提升殡葬基本公共服务保障水平，解决市民治丧难、负担重等问题，实现由“群众找机构”到“民政送服务”的转变，积极推进殡葬服务进社区，打通殡葬服务机构连接群众最后一公里。一是加强殡仪服务常态宣传。组织学习上级文件精神，制定并公布公益性公墓项目、流程和收费标准等殡仪服务信息，印发惠民殡葬手册，确保各项服务家喻户晓，解决治丧群众后顾之忧，让群众明明白白消费，维护好治丧群众的权益，将阳光殡葬政策落到实处。二是建立社区殡葬便民服务信息员体系。完善社区信息员队伍建设，确定 1 名社区工作人员作为殡葬便民服务信息联络员，社区联络员选择适当时机上门为丧户提供殡葬政策宣传、告知办理殡葬事宜，并协助丧户治丧。三是完善居民治丧自治组织建设。成立社区白事理事会，充分发挥白事理事会作用，通过自我管理，自我服务，引导群众文明、节俭办丧事，杜绝室外搭棚治丧、抬棺游街等扰民的治丧行为，促进社会文明进步。四是创新殡仪服务方式。完善惠民

利民举措，采取给居民丧者送一个花圈、致一篇悼词等方式，体现组织关怀和温暖。通过无子女老人临终关怀，殡仪上门服务，为居民提供丧事代办、逝者后续事宜代办、提供治丧场所、便民陪同服务等方式，让居民能够感受到更加实惠，更加贴心，更加优质的殡仪服务。

——树典型，坚实推进农村丧葬移风易俗

为了响应《开展高价彩礼、大操大办等农村移风易俗重点领域突出问题专项治理工作方案》，南江县坚持奔着问题去、扭住难点改，建立问题清单、制定改革措施、真正做到积极改、深入改，务求改革见实效，坚持群众路线，尊重群众首创精神，坚持以人民为中心的理念，积极探索、认真总结提炼群众的好做法，南江县在大河区石滩镇积极探索农村治理移风易俗“四步走”模式。其中，强化制度硬约束，对红白理事会章程进行了修改和完善，本着从俭从简、明确宴席种类、细化宴席类目、划清份子钱标准等原则，有效地减轻了人们的人情负担；通过坝坝会、“村村响”、微信群、发放宣传资料等方式加强政策宣传、弘扬社会主义核心价值观，教育引导群众除丧葬陋习、树新风；组织“农村支客司”“乡村大厨”、民间殡葬从业人员进行培训教育。

——开新局，殡葬服务设施建设破题起势

截止 2022 年，南江县已建成 1 座殡仪馆，总占地面积 550 亩，殡仪馆和公墓总投资 4000 万元，建成悼念厅 10 个、配套用房 6 幢，建筑面积 7806.91 平方米。规划建设占地 220 亩的皇柏岭公墓，目前已建成公墓面积 60 亩，墓穴 2888 个，壁穴 438 个（核实数据）。农村公益性公墓建设与规划已逐步推开，其中，云顶片区正直镇农村公益性公墓已建成投用，长赤区长赤镇农村公益性公墓已开工建设，预计 2022 年底可建成投用。

——暖民心，落实绿色殡葬服务惠民政策

南江县积极推进绿色惠民殡葬政策的实施，采取费用减免或提供补贴等方式鼓励绿色殡葬，为实行遗体火化和采取节地生态葬的

逝者家庭提供政策范围内的基本殡葬服务，逐步实现基本殡葬服务的普惠性、均等化。

南江县在殡葬服务业取得一系列发展成效的同时，由于受传统观念和多重政策局限影响，农村殡葬服务业发展空间还有待拓展，农村公益性公墓建设相对滞后，尚未实现农村公益性公墓全域覆盖，依然存在一定的违规殡葬现象，缺少良好的殡仪服务设施，殡葬服务水平不高，无法满足南江县日益提高的殡葬服务需求，殡葬服务业未来发展空间较大。

第四章 南江县殡葬设施需求量预测

第一节 南江县基本人口数据

根据南江县统计年鉴数据，2000-2021年各年度户籍人口、死亡人口、人口死亡率及人口增长率如表 4-1 所示：

表 4-1 南江县 2000-2021 年户籍人口、死亡人口、人口死亡率及人口增长率表

年份	2000	2005	2009	2010	2011	2012	2013	2014	2015	2016	2017	2018	2019	2020	2021
户籍人口(人)	630343	657400	709500	686871	685353	686465	685389	673168	664246	664283	660096	655926	653124	650981	647570
死亡人口(人)	4466	3296	3169	2977	2952	4112	3371	3324	3308	3455	3398	3235	4101	2269	2756
人口死亡率(%)	7.52	5.3	4.82	4.9	4.86	5.4	5.22	5.25	5.18	5.4	5.92	4.98	6.29	3.46	4.20
人口增长率(%)	8.37	3.61	3.47	4.04	5.11	3.18	3.84	3.9	1.32	3.93	3.96	8.03	4.26	10.69	2.12

(数据来源：调研收集整理)

注：本规划所引用数据，除注明调研收集整理外，其他均来自南江县历年统计年鉴、南江县相关部门统计数据。

第二节 南江县人口增长率及未来人口预测

南江县 2000 年、2005 年以及 2009 年-2020 年的人口增长率见图 4-1。

对南江县人口增长率进行线性回归拟合发现其 R^2 过小，其方程不具备预测意义，则使用点预测法进行预测，得出南江县人口增长率的平均值为 3.639‰。

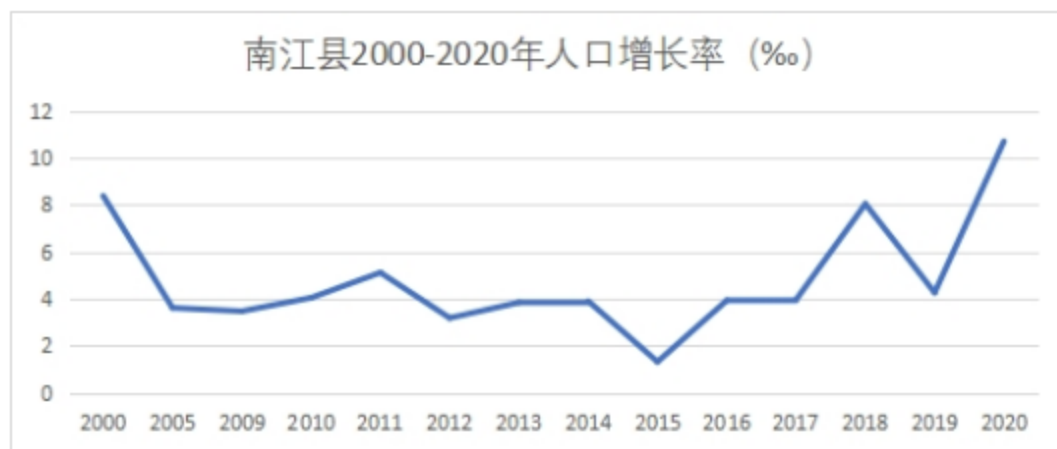


图 4-1 南江县人口增长率图

年份	2022	2023	2024	2025	2026	2027	2028	2029	2030	2031	2032	2033	2034	2035
总人口(人)	655727	658114	660509	662912	650981	653350	655727	658114	660509	662912	679984	682458	684942	687434

按照预测的南江县人口增长率，测算出到 2035 年各年的总人口数（见表 4-2）。

表 4-2 南江县总人口预测表

第三节 南江县人口死亡率及未来死亡人口预测

使用 2009 年到 2021 年的人口死亡率进行回归分析，得到南江县人口死亡率线性回归拟合方程为：

$$y = 0.1066x - 209.34, R^2 = 0.7182 \quad (y \text{ 为人口死亡率, } x \text{ 为年份})$$

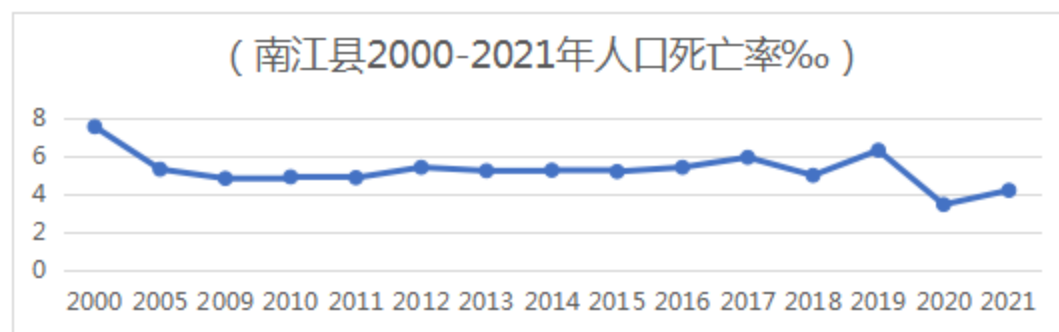


图 4-2 南江县 2000-2021 人口死亡率图

按照该拟合方程，预测出南江县 2022-2035 年各年的人口死亡率及死亡人口数如表 4-3 所示。

表 4-3 南江县人口死亡率预测

年份	2022	2023	2024	2025	2026	2027	2028	2029	2030	2031	2032	2033	2034	2035
总人口(人)	655727	658114	660509	662912	650981	653350	655727	658114	660509	662912	679984	682458	684942	687434
死亡人口(人)	4048	4133	4218	4304	4390	4478	4565	4653	4742	4832	4922	5012	5104	5195
人口死亡率(%)	0.62%	0.63%	0.64%	0.65%	0.67%	0.69%	0.70%	0.71%	0.72%	0.73%	0.72%	0.73%	0.75%	0.76%

第四节 南江县农村公益性公墓用地以及殡仪服务站使用面积需求测算标准

一、农村公益性公墓用地

由于目前我国尚未出台关于农村公益性公墓的建设用地标准和规范，为了确定本次农村公益性公墓墓穴密度和用地标准，项目组进行了多方面的调查研究，收集了相关地区、城市的公墓用地标准以及研究文献：

《宁海县殡葬设施布局专项规划（2020-2035）》：规划墓区（墓穴用地）需求预测按照 250 穴/亩进行测算，公益性公墓用地墓区用地与配套设施用地比例采用 70%和 30%。

《市政府关于印发徐州市农村公益性公墓管理办法的通知》：每亩建成墓穴不得少于 260 个。

《海安市市政府办公室关于加强农村公益性公墓管理的通知》：每亩建成墓穴不得少于 260 个。

《关于白米镇公益性公墓及村级公墓建设实施方案的通知》：每亩建成墓穴不少于 260 个，原则上墓地绿化覆盖率不低于 70%或绿地占比不低于 40%。

《关于加强农村公益性公墓建设和管理意见》（道真县）：每亩建成墓穴不得少于 260 个。

《城市公益性公墓建设标准》：墓园用地面积按照每亩 250-320 个穴进行控制。

《芜湖县人民政府办公室关于印发芜湖县农村公益性公墓建设管理暂行办法的通知》：农村公益性公墓每亩建造穴位容量原则上不少于 300 穴。

《平遥县公益性公墓（骨灰堂）规划建设实施方案》：每亩安葬墓穴数不宜少于 320 个。

《乡村公益性生态公墓景观规划设计研究》赵茜婷：小型公墓（10 亩以下）、中型公墓（50 亩以下）、大型公墓（50 亩以上）分别将墓区占比大致定为 70%、60%和 50%。

综合以上资料数据，结合南江县实际情况，得出南江县农村公益性公墓用地需求测算标准：规划墓区（墓穴用地）需求预测按照 250 穴/亩进行测算，墓区用地比例为 70%，配套设施用地比例为 30%。

二、殡仪服务站使用面积

目前关于殡仪服务站国家尚未出台具体文件及规范，考虑多方因素，最终决定采用参照重庆市《殡仪服务站建设规范》进行规划。

表 4-4 重庆市《殡仪服务站建设规范》

类别	服务人口 (万人)	建筑面积 (m ²)	用地面积 (m ²)	灵堂数量 (间)
一类	≥15	≥6000	≥4000	≥15
二类	10~15	≥4000	≥2000	≥10
三类	5~10	≥2000	≥1000	≥5
四类	≤5	≥1000	≥500	≥2

根据上述规范表格，得出人口与用地面积的拟合方程如下：

$$y = 0.0132x + 354.4$$

$$R^2 = 0.9483$$

该方程 $R^2 = 0.9483$ ，拟合程度极高，服务人口与用地面积几乎完全呈线性关系，但本次殡仪服务站布局规划每个乡镇（街道）布置一个殡仪服务站，同时规范要求，服务人口 5 万人以下的四类殡仪服务站用地面积不得小于 500 m²，故后续计算出某地服务站面积过小原则上考虑联合建立或者按照最低标准 500 m²进行建立，也可根据地方实际情况进行调整。

第五节 南江县墓穴与殡仪服务站需求预测总体情况

按照南江县每亩 250 个墓穴、墓穴面积占墓区占地面积 70%的标准，测算出至 2035 年，南江县公墓用地总面积为 366.55 亩，殡仪服务站使用面积为 19381 m²。各区公墓墓区面积以及殡仪服务站使用面积预测如表 4-5 所示：

表 4-5 南江县公墓与殡仪服务站用地面积表

区名	2021 年户籍人口 (人)	2035 年预计死亡人口 (人)	2035 年墓穴面积 (亩)	2035 年墓地面积 (亩)	服务站使用面积 (m ²)
云顶区	127896	14301	57.2	81.73	3946
长赤区	114558	12809	51.24	73.2	2993
集洲区	103563	11580	46.32	66.17	3641
光雾山区	28200	3153	12.61	18.02	1805
大河区	123708	13833	55.33	79.04	4182
沙河区	75732	8468	33.87	48.39	2814
汇总	647570	64144	256.57	366.55	19381

根据南江县殡葬设施需求预测，南江县殡葬设施布局如下图：

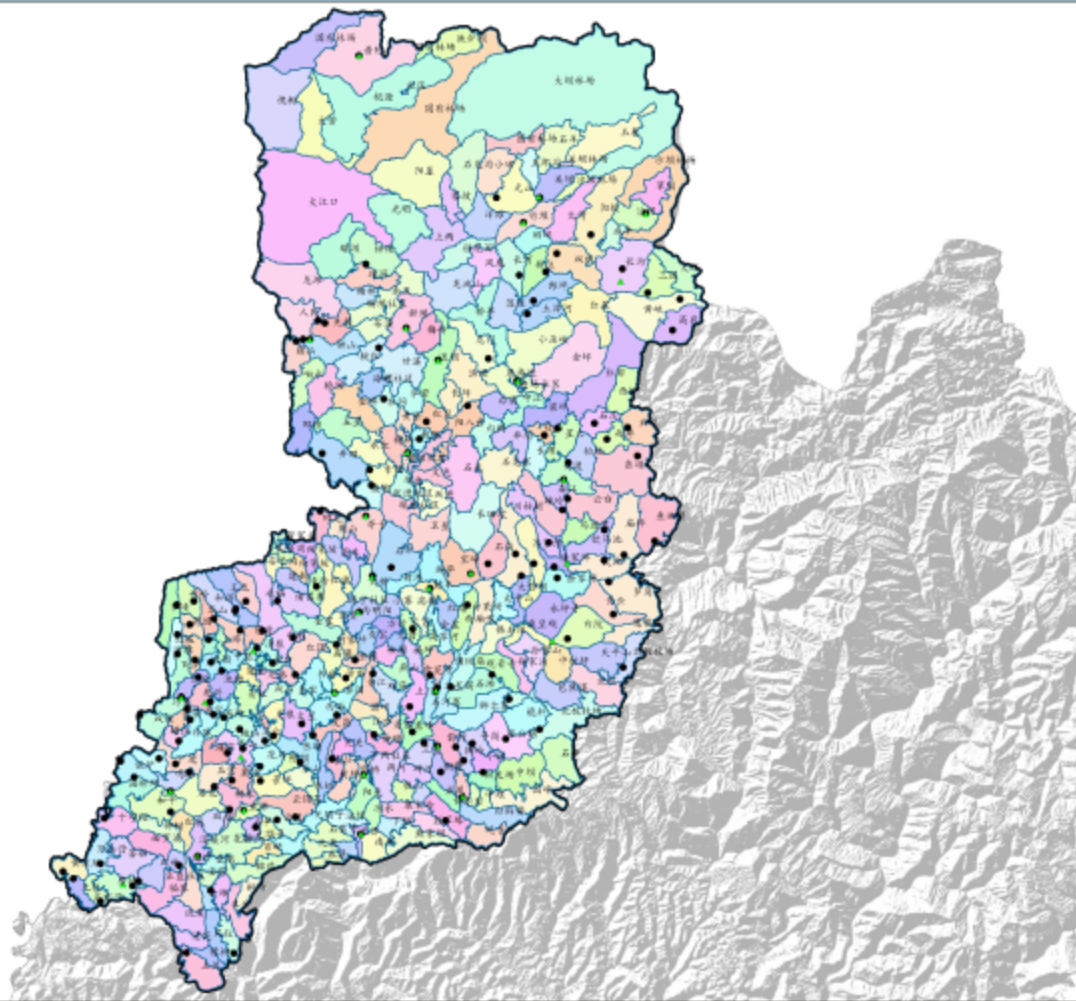
南江县公墓及殡仪服务站规划图



0 5 10
KM

图例

- 公墓
- 殡仪服务站



第六节 南江县云顶片区墓穴需求预测及布局

一、云顶片区人口现状

2021年云顶片区户籍人口数为 127896 人，具体分布情况如表 4-6 所示。

表 4-6 云顶片区户籍人口表

乡镇名称	正直镇	下两镇	和平镇	元潭镇	云顶镇	双流镇	汇总
2021 年户籍人口 (人)	49151	19738	14997	17785	11114	15111	127896

(数据来源: 调研收集整理)

二、云顶片区各乡镇墓穴需求情况预测

按照南江县每亩 250 个墓穴、墓穴面积占墓区占地面积 70% 的标准，测算出至 2035 年，云顶片区公墓用地总面积为 81.73 亩。各乡镇公墓墓区面积预测如表 4-7 所示：

表 4-7 云顶片区各乡镇墓穴需求汇总表

乡镇名称	2021 年人口 (人)	2035 年预计户籍人口 (人)	2035 年预计死亡人口 (人)	2035 年墓穴面积 (亩)	2035 年墓地面积 (亩)
正直镇	49151	51903	5496	21.98	31.4
下两镇	19738	20843	2207	8.83	12.61
和平镇	14997	15837	1677	6.71	9.58
元潭镇	17785	18781	1989	7.95	11.36
云顶镇	11114	11736	1243	4.97	7.1
双流镇	15111	15957	1690	6.76	9.66
汇总	127896	135058	14301	57.2	81.73

三、云顶片区各村墓穴需求情况预测

按照各村 2021 年的户籍人口数以及南江县 2022-2035 年人口死亡率变化趋势，测算出云顶片区各村各年死亡人数、墓穴占地面积和墓区占地面积，具体情况如表 4-8 所示：

表 4-8 云顶片区各村墓区占地面积预测表

乡镇名称	村名	2021 年户籍人口（人）	2035 年预计户籍人口（人）	2035 年预计死亡人口（人）	2035 年墓穴面积（亩）	2035 年墓地面积（亩）
正直镇	清花村	1484	1567	166	0.66	0.95
	流溪村	3083	3256	345	1.38	1.97
	凤仪村	3064	3236	343	1.37	1.96
	榕树村	1370	1447	153	0.61	0.88
	玉凤村	3628	3831	406	1.62	2.32
	面罗溪村	1465	1547	164	0.66	0.94
	宝塔村	1919	2026	215	0.86	1.23
	龙耳山村	2585	2730	289	1.16	1.65
	金鸡村	1452	1533	162	0.65	0.93
	红花村	1545	1632	173	0.69	0.99
	柳树村	2064	2180	231	0.92	1.32
	双林村	2552	2695	285	1.14	1.63
	福寨村	2161	2282	242	0.97	1.38
	荆江村	2022	2135	226	0.90	1.29
长滩村	1092	1153	122	0.49	0.70	

正直镇	沿溪河村	2145	2265	240	0.96	1.37
	双坝村	1485	1568	166	0.66	0.95
	花桥村	3450	3643	386	1.54	2.20
	梁凌村	2423	2559	271	1.08	1.55
	朱公村	2626	2773	294	1.17	1.68
	同心岭村	1514	1599	169	0.68	0.97
	百坪村	1389	1467	155	0.62	0.89
	锦鸡村	2633	2780	294	1.18	1.68
	镇级汇总	49151	51903	5496	21.98	31.40
下两镇	新桥村	1010	1067	113	0.45	0.65
	阳光村	1993	2105	223	0.89	1.27
	两河村	2486	2625	278	1.11	1.59
	钟咀村	1102	1164	123	0.49	0.70
	老君村	969	1023	108	0.43	0.62
	江口村	803	848	90	0.36	0.51
	双坪村	1919	2026	215	0.86	1.23
	黄坪村	1337	1412	149	0.60	0.85
	东坵村	2487	2626	278	1.11	1.59
	帽坝村	957	1011	107	0.43	0.61
	柑树坪村	1374	1451	154	0.61	0.88
	乐山村	2177	2299	243	0.97	1.39
	天关村	1124	1187	126	0.50	0.72
镇级汇总	19738	20843	2207	8.83	12.61	

和平镇	和平村	3498	3694	391	1.56	2.24
	油榨坪村	2632	2779	294	1.18	1.68
	铁炉村	2232	2357	250	1.00	1.43
	鲁班村	2106	2224	235	0.94	1.35
	鸣班村	1995	2107	223	0.89	1.27
	石龙村	2534	2676	283	1.13	1.62
	镇级汇总	14997	15837	1677	6.71	9.58
元潭镇	元潭社区	2201	2324	246	0.98	1.41
	南丰村	2056	2171	230	0.92	1.31
	治坪村	978	1033	109	0.44	0.62
	石寨子村	1312	1385	147	0.59	0.84
	元泉村	1233	1302	138	0.55	0.79
	字库村	1921	2029	215	0.86	1.23
	康家岭村	2056	2171	230	0.92	1.31
	凉水村	1080	1140	121	0.48	0.69
	彭家缘村	1686	1780	189	0.75	1.08
	熊家坝村	1795	1896	201	0.80	1.15
	下坝村	1467	1549	164	0.66	0.94
	镇级汇总	17785	18781	1989	7.95	11.36
云顶镇	黑潭村	1937	2045	217	0.87	1.24
	石笋村	1321	1395	148	0.59	0.84
	云凤村	1381	1458	154	0.62	0.88
	云顶茶村	2480	2619	277	1.11	1.58
	景坪村	2107	2225	236	0.94	1.35

云顶镇	樟木村	1888	1994	211	0.84	1.21
	镇级汇总	11114	11736	1243	4.97	7.10
双流镇	磨班村	2431	2567	272	1.09	1.55
	十字班村	2548	2691	285	1.14	1.63
	菩船村	3347	3534	374	1.50	2.14
	苏家营村	1588	1677	178	0.71	1.01
	黄班村	1473	1555	165	0.66	0.94
	万山营村	2287	2415	256	1.02	1.46
	元包村	1437	1517	161	0.64	0.92
	镇级汇总	15111	15957	1690	6.76	9.66
县级汇总		127896	135058	14301	57.20	81.73

四、云顶片区殡仪服务站规划

本次殡仪服务站布局规划每个乡镇（街道）布置一个殡仪服务站，参照重庆市《殡仪服务站建设规范》进行规划。

表 4-9 云顶片区乡镇规划殡仪服务设施布局一览表

乡镇名称	服务站选址	公墓选址	服务站等级	服务站使用面积 (m ²)	公墓面积 (亩)	规划情况	备注
						林地	
正直镇	沿溪河村	双林村、玉凤村、梁凌村、沿溪河、宝塔村	三类	1030	31.41	31.41	
下两镇	新桥村	新桥村、江口村、帽坝村、乐山村	四类	641	12.61	12.61	
和平镇	石龙村	和平村、油榨坪村、铁炉村、鲁班村、鸣垭村、石龙村	四类	572	9.58	9.58	
元潭镇	元潭社区	字库村	四类	613	11.36	11.36	
云顶镇	黑潭村	云凤村、云顶茶村、景坪村、樟木村、黑潭村、石笋村	四类	516	7.10	7.10	
双流镇	磨垭村	磨垭村、十字垭村、菩船村、苏家营村、黄垭村、万山营村、元包村	四类	574	9.66	9.66	

五、云顶片区公益性公墓布局

根据前期预测与调研结果，该区域公益性公墓选点布局如表 4-10 所示：

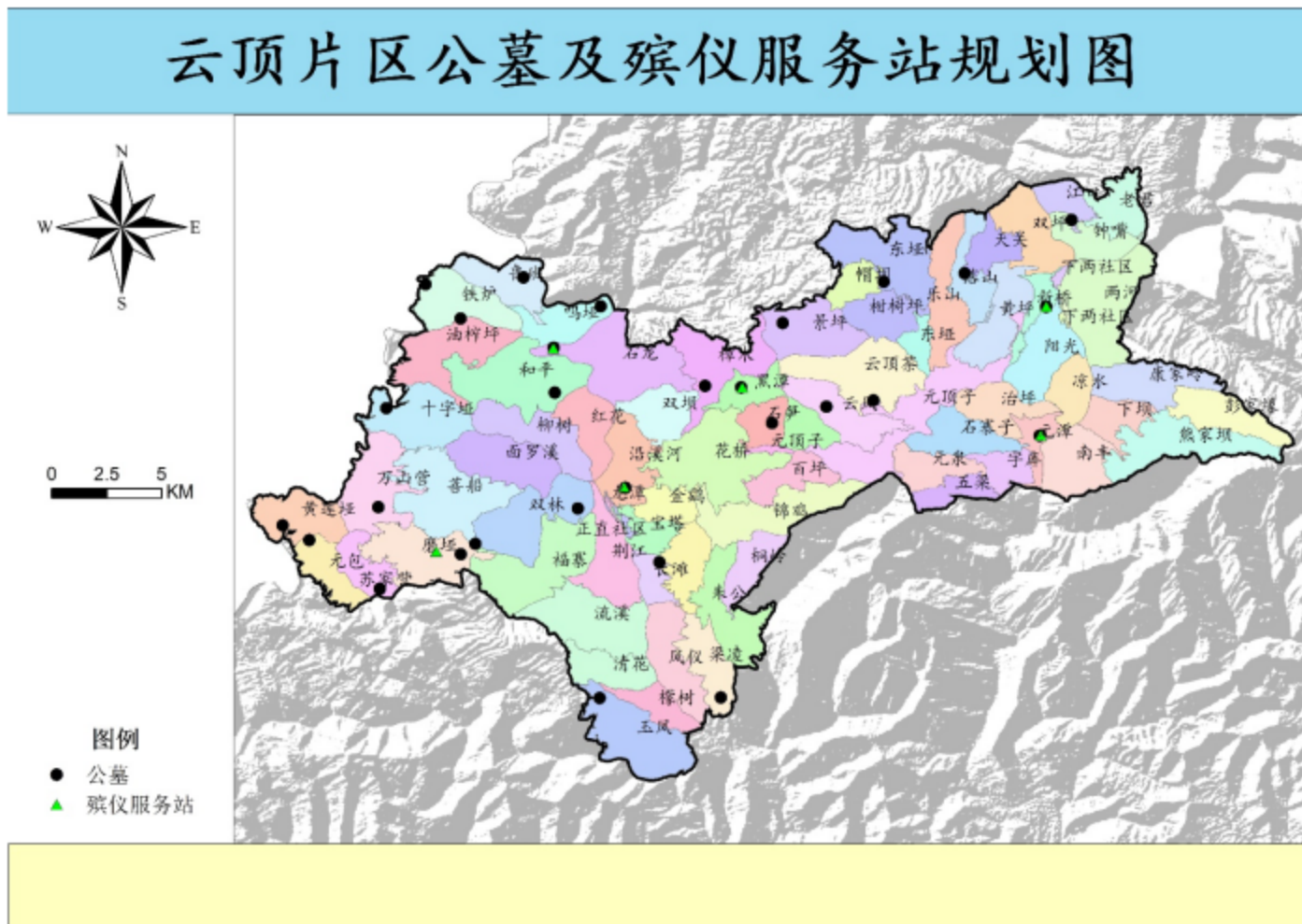
表 4-10 云顶片区公益性公墓布局基本情况

乡镇名称	选址地点	范围	2035 年墓穴面积 (亩)	规划情况 (亩)	备注
				林地	
正直镇	双林村	双林村、柳树村、面罗溪村、福寨村、荆江村	6.56	6.56	
	玉凤村	玉凤村、檬树村、清花村、流溪村	6.11	6.11	
	梁凌村	梁凌村、风仪村、朱公村、同心岭村	6.15	6.15	
	沿溪河	双坝村、红花村、沿溪河村、花桥村、金鹤村	6.44	6.44	
	长滩村	宝塔村、长滩村、龙耳山村、锦鸡村、百坪村	6.15	6.15	
	汇总		31.4	31.4	

下两镇	新桥村	新桥村、阳光村、两河村	3.51	3.51	
	江口村	江口村、老君村、钟嘴村、双坪村	3.06	3.06	
	东垭村	帽坝村、东垭村、柑树坪村	4.9	4.9	
	乐山村	乐山村、天关村、皇坪村	1.15	1.15	
	汇总		12.61	12.61	
和平镇	和平村	和平村	2.24	2.24	
	油榨坪村	油榨坪村	1.68	1.68	
	铁炉村	铁炉村	1.43	1.43	
	鲁班村	鲁班村	1.35	1.35	
	鸣垭村	鸣垭村	1.27	1.27	
	石龙村	石龙村	1.62	1.62	
	汇总		9.58	9.58	
元潭镇	字库村	南丰村、治坪村、石寨子村、元泉村、康家岭村、凉水村、彭家缘村、熊家坝村、下坝村、字库村	11.36	11.36	
云顶镇	云凤村	云凤村	0.88	0.88	
	云顶茶村	云顶茶村	1.58	1.58	
	景坪村	景坪村	1.35	1.35	
	樟木村	樟木村	1.21	1.21	
	黑潭村	黑潭村	1.24	1.24	
	石笋村	石笋村	0.84	0.84	
	汇总		7.1	7.1	
双流镇	磨垭村	磨垭村	1.55	1.55	
	十字垭村	十字垭村	1.63	1.63	
	菩船村	菩船村	2.14	2.14	

双流镇	苏家营村	苏家营村	1.01	1.01	
	黄垭村	黄垭村	0.94	0.94	
	万山营村	万山营村	1.46	1.46	
	元包村	元包村	0.92	0.92	
	汇总		9.66	9.66	
汇总			81.72	81.72	

根据云顶片区殡葬设施需求预测，云顶片区殡葬设施布局如下图：



第七节 南江县长赤片区墓穴需求预测及布局

一、长赤片区人口现状

2021年长赤片区户籍人口数为 114558 人，具体分布情况如表 4-11 所示：

表 4-11 长赤片区户籍人口表（单位：人）

乡镇名称	天池镇	长赤镇	红光镇	侯家镇	区级汇总
2021 年户籍人口（人）	21480	61233	17284	14561	114558

（数据来源：调研收集整理）

二、长赤片区各乡镇墓穴需求情况预测

按照南江县每亩 250 个墓穴、墓穴面积占墓区占地面积 70%的标准，测算出至 2035 年，长赤片区公墓用地总面积为 73.20 亩。

各乡镇公墓墓区面积预测如表 4-12 所示：

表 4-12 长赤片区各乡镇墓穴需求汇总表

乡镇名称	2021 年户籍人口（人）	2035 年预计户籍人口（人）	2035 年预计死亡人口（人）	2035 年墓穴面积（亩）	2035 年墓地面积（亩）
天池镇	21480	22683	2402	9.61	13.72
长赤镇	61233	64662	6847	27.39	39.12
红光镇	17284	18252	1933	7.73	11.04
侯家镇	14561	15376	1628	6.51	9.30
区级汇总	114558	120973	12809	51.24	73.20

三、长赤片区各村墓穴需求情况预测

按照各村 2021 年的户籍人口数以及南江县 2022-2035 年人口死亡率变化趋势，测算出长赤片区各村各年死亡人数、墓穴占地面积和墓区占地面积，具体情况如表 4-13 所示：

表 4-13 长赤片区各村墓区占地面积预测表

乡镇名称	村（社区）名	2021 年户籍人口（人）	2035 年预计户籍人口（人）	2035 年预计死亡人口（人）	2035 年墓穴面积（亩）	2035 年墓区占地面积（亩）
天池镇	康佳坪社区	1068	1128	119	0.48	0.68
	双桂社区	906	957	101	0.41	0.58
	白顶村	2056	2171	230	0.92	1.31
	百岁村	2032	2146	227	0.91	1.30
	双桂村	2361	2493	264	1.06	1.51
	马桑村	2472	2610	276	1.11	1.58
	演禅村	2012	2125	225	0.90	1.29
	樟木营村	1682	1776	188	0.75	1.07
	池塘村	1842	1945	206	0.82	1.18
	红豆村	1652	1745	185	0.74	1.06
	华峰村	1855	1959	207	0.83	1.19
	红五村	1542	1628	172	0.69	0.99
	镇级汇总	21480	22683	2402	9.61	13.72
长赤镇	朱陵宫社区	4355	4599	487	1.95	2.78
	乐园路社区	7	7	1	0.00	0.00
	桥梁社区	1060	1119	119	0.47	0.68

长赤镇	乐台社区	2139	2259	239	0.96	1.37
	禹王宫社区	1	1	0	0.00	0.00
	文书苑社区	13	14	1	0.01	0.01
	玉湖社区	81	86	9	0.04	0.05
	傅家社区	134	142	15	0.06	0.09
	红四社区	5	5	1	0.00	0.00
	建华村	2947	3112	330	1.32	1.88
	清泉村	3106	3280	347	1.39	1.98
	莲花村	1499	1583	168	0.67	0.96
	永新村	2213	2337	247	0.99	1.41
	中魁村	3076	3248	344	1.38	1.97
	莲池村	1679	1773	188	0.75	1.07
	青杠村	2639	2787	295	1.18	1.69
	龙池村	4273	4512	478	1.91	2.73
	红顶村	3658	3863	409	1.64	2.34
	书房村	2987	3154	334	1.34	1.91
	竹岭村	1363	1439	152	0.61	0.87
	花园村	1486	1569	166	0.66	0.95
	华山村	1820	1922	204	0.81	1.16
	玉白村	1512	1597	169	0.68	0.97
	文星村	2913	3076	326	1.30	1.86
袁家村	2282	2410	255	1.02	1.46	
双山村	2126	2245	238	0.95	1.36	
龙泉村	3367	3556	376	1.51	2.15	

长赤镇	惠民村	1838	1941	206	0.82	1.17
	永福村	2930	3094	328	1.31	1.87
	王龙村	1861	1965	208	0.83	1.19
	和谐村	1863	1967	208	0.83	1.19
	镇级汇总	61233	64662	6847	27.39	39.12
红光镇	青山村	3688	3895	412	1.65	2.36
	玉堂村	2151	2271	241	0.96	1.37
	海棠村	2675	2825	299	1.20	1.71
	柏山村	2878	3039	322	1.29	1.84
	花石村	1295	1368	145	0.58	0.83
	房岭村	2864	3024	320	1.28	1.83
	黑池村	1733	1830	194	0.78	1.11
	镇级汇总	17284	18252	1933	7.73	11.04
侯家镇	龙兴村	2677	2827	299	1.20	1.71
	灵官村	2556	2699	286	1.14	1.63
	白珠村	3433	3625	384	1.54	2.19
	罐山村	1530	1616	171	0.68	0.98
	广进村	2753	2907	308	1.23	1.76
	长梁村	1612	1702	180	0.72	1.03
	镇级汇总	14561	15376	1628	6.51	9.30
区级汇总	114558	120973	12809	51.24	73.20	

四、长赤片区殡仪服务站规划

本次殡仪服务站布局规划每个乡镇（街道）布置一个殡仪服务站，参照重庆市《殡仪服务站建设规范》进行规划。

表 4-14 长赤片区乡镇规划殡仪服务设施布局一览表

乡镇名称	服务站 选址	公墓选址	服务站 等级	服务站使用 面积（㎡）	公墓面积 （亩）	规划情况	备注
						林地	
长赤镇	桥梁村	竹岭村、桥梁社区、乐台村、建华村、莲花村、永新村、红顶村、花园村、华山村、玉白村、文星村、龙泉村、惠民村、永福村、王龙村、和谐村	三类	1196	39.12	39.12	
天池镇	马桑村	双桂村、白顶村、百岁村、马桑村、演禅村 1、樟木营村、池塘村、红豆村、华峰村、红五村	四类	650	13.72	13.72	
红光镇	红光镇	青山村、玉堂村、海棠村、柏山村、花石村、房岭村、黑池村	四类	592	11.04	11.04	
侯家镇	龙兴村	罐山村、广进村、灵官村、龙兴村、长梁村、白珠村	四类	555	9.3	9.3	

五、长赤片区公益性公墓布局

根据前期预测与调研结果，长赤片区公益性公墓选点布局如表 4-15 所示：

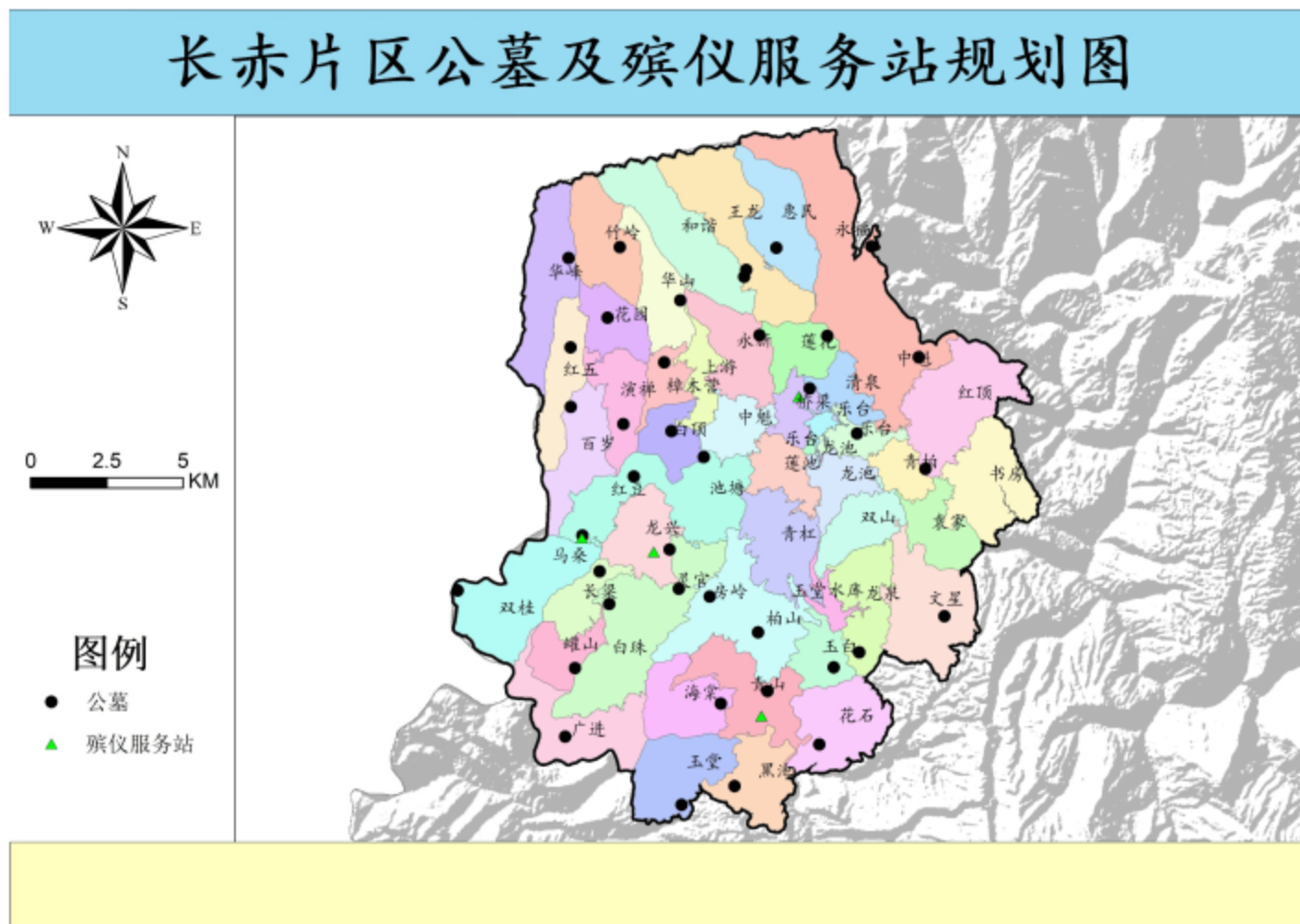
表 4-15 长赤片区乡镇公益性公墓布局情况

乡镇名称	选址地点	范围	2035 年墓穴面积（亩）	规划情况（亩）	备注
				林地	
红光镇	青山村	青山村	2.36	2.36	
	玉堂村	玉堂村	1.37	1.37	
	海棠村	海棠村	1.71	1.71	

红光镇	柏山村	柏山村	1.84	1.84	
	花石村	花石村	0.83	0.83	
	房岭村	房岭村	1.83	1.83	
	黑池村	黑池村	1.11	1.11	
	汇总		11.04	11.04	
侯家镇	罐山村	罐山村	0.98	0.98	
	广进村	广进村	1.76	1.76	
	灵官村	灵宫社区	1.63	1.63	
	龙兴村	龙兴村	1.71	1.71	
	长梁村	长梁村	1.03	1.03	
	白珠村	白珠村	2.19	2.19	
	汇总		9.3	9.3	
天池镇	双桂村	双桂村、双桂社区	2.09	2.09	
	白顶村	白顶村、康家坪	2	2	
	百岁村	百岁村	1.3	1.3	
	马桑村	马桑村	1.58	1.58	
	演禅村	演禅村	1.29	1.29	
	樟木营村	樟木营村	1.07	1.07	
	池塘村	池塘村	1.18	1.18	
	红豆村	红豆村	1.06	1.06	
	华峰村	华峰村	1.19	1.19	
	红五村	红五村	0.99	0.99	
	汇总		13.72	13.72	

长赤镇	竹岭村	竹岭村	0.87	0.87	
	桥梁社区	桥梁村、莲池村	2.62	2.62	
	乐台村	乐台村、龙池村、清泉村、青杠村、朱陵宫社区、乐园路社区、文书苑社区	10.56	10.56	
	建华村	建华村	1.88	1.88	
	莲花村	莲花村	0.96	0.96	
	永新村	永新村	1.41	1.41	
	红顶村	中魁村、红顶村、青柏村、双山村、书房村	7.57	7.57	
	花园村	花园村	0.95	0.95	
	华山村	华山村	1.16	1.16	
	玉白村	玉白村	0.97	0.97	
	文星村	文星村、袁家村	3.32	3.32	
	龙泉村	龙泉村、傅家社区	2.24	2.24	
	惠民村	惠民村	1.17	1.17	
	永福村	永福村	1.87	1.87	
	王龙村	王龙村、红四社区、玉湖社区	1.24	1.24	
	和谐村	和谐村	1.19	1.19	
		汇总		39.98	39.98
汇总			74.06	74.06	

根据长赤片区殡葬设施需求预测，对长赤片区殡葬设施布局如下图：



第八节 南江县集州片区墓穴需求预测及布局

一、集州片区人口现状

2021年集州片区户籍人口数为 103563 人，具体分布情况如表 4-16 所示：

表 4-16 集州片区户籍人口表

乡镇（街道）名称	集州街道	赶场镇	坪河镇	桥亭镇	公山镇	杨坝镇	汇总
2021 年户籍人口（人）	17846	20096	10154	15079	32271	8117	103563

（数据来源：调研收集整理）

二、集州片区各乡镇（街道）墓穴需求情况预测

按照南江县每亩 250 个墓穴、墓穴面积占墓区占地面积 70%的标准，测算出至 2035 年，集州片区公墓用地总面积为 66.17 亩。

各乡镇（街道）公墓墓区面积预测如表 4-17 所示：

表 4-17 集州片区各乡镇（街道）墓穴需求汇总表

乡镇名称	2021 年户籍人口（人）	2035 年预计户籍人口（人）	2035 年预计死亡人口（人）	2035 年墓穴面积（亩）	2035 年墓地面积（亩）
集州街道	17846	18845	1995	7.98	11.40
赶场镇	20096	21221	2247	8.99	12.84
坪河镇	10154	10723	1135	4.54	6.49
桥亭镇	15079	15923	1686	6.74	9.63
公山镇	32271	34078	3608	14.43	20.62
杨坝镇	8117	8572	908	3.63	5.19

区级汇总	103563	109362	11580	46.32	66.17
------	--------	--------	-------	-------	-------

三、集州片区各村墓穴需求情况预测

按照各村 2021 年的户籍人口数以及南江县 2022-2035 年人口死亡率变化趋势，测算出集州片区各村各年死亡人数、墓穴占地面积和墓区占地面积，具体情况如表 4-18 所示：

表 4-18 集州片区各村墓区占地面积预测表

乡镇（街道）名称	村（社区）名	2021年户籍人口（人）	2035年预计户籍人口（人）	2035年预计死亡人口（人）	2035年墓穴面积（亩）	2035年墓地面积（亩）
集州街道	红卫村	2443	2580	273	1.09	1.56
	朝阳村	1815	1917	203	0.81	1.16
	水洞村	1285	1357	144	0.57	0.82
	观井社区	2382	2515	266	1.07	1.52
	华光社区	952	1005	106	0.43	0.61
	黄金村	1840	1943	206	0.82	1.18
	幸福村	1219	1287	136	0.55	0.78
	阳八台村	2427	2563	271	1.09	1.55
	文光社区	1893	1999	212	0.85	1.21
	槐树坪社区	1590	1679	178	0.71	1.02
	镇级汇总	17846	18845	1995	7.98	11.40
赶场镇	赶场社区	1372	1449	153	0.61	0.88
	红岩社区	6	6	1	0.00	0.00
	鹿角垭村	2944	3109	329	1.32	1.88

赶场镇	中江村	1744	1842	195	0.78	1.11
	白梁村	1512	1597	169	0.68	0.97
	井坝村	1489	1572	166	0.67	0.95
	石龙寨村	1654	1747	185	0.74	1.06
	长坝村	913	964	102	0.41	0.58
	白马村	1517	1602	170	0.68	0.97
	梁坪村	2055	2170	230	0.92	1.31
	金坪村	1918	2025	214	0.86	1.23
	小巫峡村	1866	1970	209	0.83	1.19
	红岩村	1106	1168	124	0.49	0.71
	镇级汇总	20096	21221	2247	8.99	12.84
坪河镇	坪河社区	213	225	24	0.10	0.14
	先锋村	2307	2436	258	1.03	1.47
	龙滩村	2033	2147	227	0.91	1.30
	粮山村	1307	1380	146	0.58	0.84
	钟山村	1868	1973	209	0.84	1.19
	人民村	2426	2562	271	1.09	1.55
	镇级汇总	10154	10723	1135	4.54	6.49
桥亭镇	柳湾社区	28	30	3	0.01	0.02
	桥亭社区	286	302	32	0.13	0.18
	长河社区	44	46	5	0.02	0.03
	上两社区	958	1012	107	0.43	0.61
	龙门村	1074	1134	120	0.48	0.69
	桥亭村	1474	1557	165	0.66	0.94

桥亭镇	落垭村	1002	1058	112	0.45	0.64
	龙池山村	1222	1290	137	0.55	0.78
	凤凰村	1877	1982	210	0.84	1.20
	竹坝村	977	1032	109	0.44	0.62
	长河村	1249	1319	140	0.56	0.80
	田坪村	251	265	28	0.11	0.16
	桂花园村	904	955	101	0.40	0.58
	洋滩村	1679	1773	188	0.75	1.07
	上两村	1150	1214	129	0.51	0.73
	光明村	904	955	101	0.40	0.58
	镇级汇总	15079	15923	1686	6.74	9.63
公山镇	桥坝社区	44	46	5	0.02	0.03
	石矿社区	106	112	12	0.05	0.07
	流坝社区	1496	1580	167	0.67	0.96
	东榆社区	2724	2877	305	1.22	1.74
	流坝村	1405	1484	157	0.63	0.90
	甘溪村	1650	1742	184	0.74	1.05
	华营村	1024	1081	114	0.46	0.65
	梅岭村	760	803	85	0.34	0.49
	渔坝村	2089	2206	234	0.93	1.33
	白鹤村	1117	1180	125	0.50	0.71
	桃红村	824	870	92	0.37	0.53
	石光村	2553	2696	285	1.14	1.63
	长坪村	966	1020	108	0.43	0.62

公山镇	金碑村	1344	1419	150	0.60	0.86
	石矿村	5020	5301	561	2.25	3.21
	五星村	1294	1366	145	0.58	0.83
	卫星村	2388	2522	267	1.07	1.53
	田塆村	986	1041	110	0.44	0.63
	桥坝村	1099	1161	123	0.49	0.70
	响水村	881	930	99	0.39	0.56
	永红村	1327	1401	148	0.59	0.85
	跃进村	1174	1240	131	0.53	0.75
	镇级汇总	32271	34078	3608	14.43	20.62
杨坝镇	新民社区	126	133	14	0.06	0.08
	杨坝社区	841	888	94	0.38	0.54
	新坝村	1040	1098	116	0.47	0.66
	硝洞村	926	978	104	0.41	0.59
	柳坝村	806	851	90	0.36	0.51
	罐坝村	1110	1172	124	0.50	0.71
	赤卫村	1217	1285	136	0.54	0.78
	茶溪村	712	752	80	0.32	0.45
	柏林村	1339	1414	150	0.60	0.86
	镇级汇总	8117	8572	908	3.63	5.19
		103563	109362	11580	46.32	66.17
区级汇总						

四、集州片区殡仪服务站规划

本次殡仪服务站布局规划每个乡镇（街道）布置一个殡仪服务站，参照重庆市《殡仪服务站建设规范》进行规划。

表 4-19 集州片区乡镇（街道）规划殡仪服务设施布局一览表

乡镇（街道）名称	服务站选址	公墓选址	服务站等级	服务站使用面积（㎡）	公墓面积（亩）	规划情况（亩）	备注
						林地	
集州街道	黄金村	红卫村、水洞村、黄金村、幸福村、阳八台村、朝阳村	四类	614	11.4	11.4	
赶场镇	鹿角垭村	鹿角垭村、白马村	四类	631	12.84	12.84	
公山镇	流坝村	流坝村、桃红村、石矿村	四类	823	20.62	20.62	
桥亭镇	竹坝村	龙门村、竹坝村、长河村	四类	573	9.64	9.64	
坪河镇	钟山村	先锋村、龙滩村、人民村、粮山村、钟山村	四类	500	6.49	6.49	
杨坝镇	新坝村	柳坝村、新坝村	四类	500	5.19	5.19	

五、集州片区公益性公墓布局

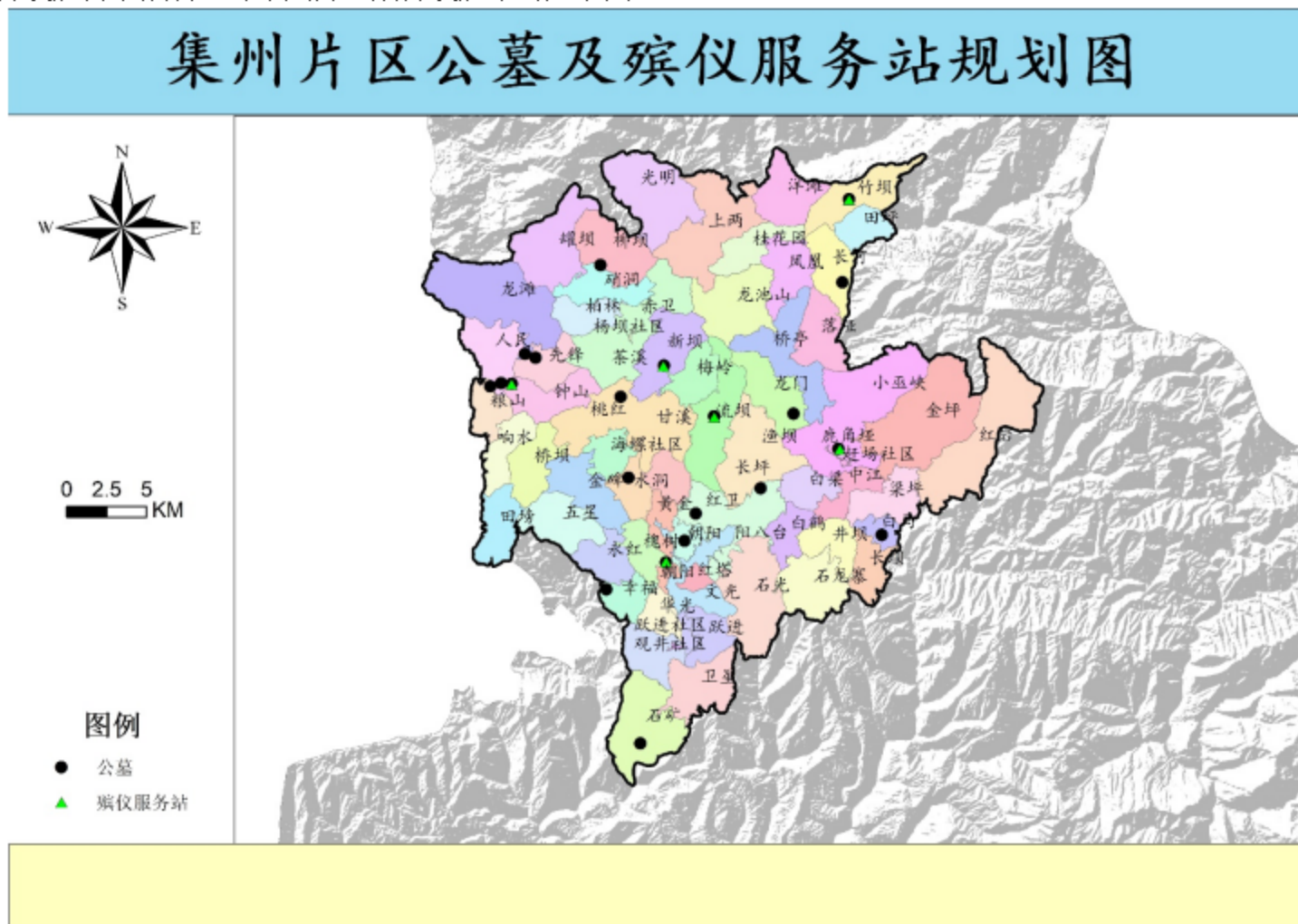
根据前期预测与调研结果，集州片区公益性公墓选点布局如表 4-20 所示：

表 4-20 集州片区乡镇公益性公墓布局情况

乡镇（街道） 名称	选址地点	范围	2035年墓穴面积（亩）	规划情况（亩）	备注
				林地	
集州街道	红卫村	红卫村	1.56	1.56	
	水洞村	水洞村	0.82	0.82	
	黄金村	黄金村、朝阳村、文光村	2.38	2.38	
	幸福村	幸福村、华光社区、观井社区	2.91	2.91	
	阳八台村	阳八台村	1.55	1.55	
	槐树村	槐树村	2.31	2.31	
	汇总		11.4	11.4	
赶场镇	鹿角垭村	小巫峡村、鹿角垭、赶场社区、中江村、白梁村、金坪村	7.26	7.26	
	白马村	白马村、长坝村、井坝村、石龙寨、梁坪村、红岩村、红岩社区	5.58	5.58	
	汇总		12.84	12.84	
坪河镇	先锋村	先锋村、坪河社区	1.61	1.61	
	龙滩村	龙滩村	1.3	1.3	
	人民村	人民村	1.55	1.55	
	粮山村	粮山村	0.84	0.84	
	钟山村	钟山村	1.19	1.19	
	汇总		6.49	6.49	

桥亭镇	龙门村	龙门村、桥亭村、桥亭社区、龙池山村、上两社区、上两村、光明村	4.51	4.51	
	竹坝村	竹坝村、田坪村、洋滩村、桂花园村	2.44	2.44	
	长河村	长河村、长河社区、落垭村、凤凰村、柳湾社区	2.68	2.68	
	汇总		9.64	9.64	
公山镇	流坝村	流坝村、流坝社区、长坪村、渔坝村、华营村、梅岭村、甘溪水村	6	6	
	桃红村	桃红村、响水村、桥坝村、桥坝社区、金碑村、五星村、田榜村、永红村	4.98	4.98	
	石矿村	石矿村、石矿社区、卫星村、东榆社区、跃进村、石光村、白鹤村	9.64	9.64	
	汇总		20.62	20.62	
杨坝镇	柳坝村	新民社区、柳坝村、硝洞村、柏林村、罐坝村、	2.75	2.75	
	新坝村	杨坝社区、新坝村、赤卫村、茶溪村	2.43	2.43	
	汇总		5.19	5.19	
汇总			66.24	66.24	

根据集州片区殡葬设施需求预测，对集州片区殡葬设施布局如下图：



第九节 南江县光雾山片区墓穴需求预测及布局

一、光雾山片区人口现状

2021年光雾山片区户籍人口数为 28200 人，具体分布情况如表 4-21 所示。

表 4-21 光雾山片区户籍人口表

乡镇名称	光雾山镇	贵民镇	关坝镇	神门乡	汇总
2021 年户籍人口 (人)	6252	9375	6944	5629	28200

(数据来源: 调研收集整理)

二、光雾山片区各乡镇墓穴需求情况预测

按照南江县每亩 250 个墓穴、墓穴面积占墓区占地面积 70% 的标准, 测算出至 2035 年, 光雾山片区公墓用地总面积为 18.02 亩。

各乡镇公墓区面积预测如表 4-22 所示:

表 4-22 光雾山片区各乡镇墓穴需求汇总表

乡镇名称	2021 年户籍人口 (人)	2035 年预计户籍人口 (人)	2035 年预计死亡人口 (人)	2035 年墓穴面积 (亩)	2035 年墓地面积 (亩)
光雾山镇	6252	6602	699	2.80	3.99
贵民镇	9375	9900	1048	4.19	5.99
关坝镇	6944	7333	776	3.11	4.44
神门乡	5629	5944	629	2.52	3.60
汇总	28200	29779	3153	12.61	18.02

三、光雾山片区各村墓穴需求情况预测

按照各村 2021 年的户籍人口数以及南江县 2022-2035 年人口死亡率变化趋势，测算出光雾山片区各村各年死亡人数、墓穴占地面积和墓区占地面积，具体情况如表 4-23 所示：

表 4-23 光雾山片区各村墓区占地面积预测表

乡镇名称	村（社区）名	2021 年户籍人口（人）	2035 年预计户籍人口（人）	2035 年预计死亡人口（人）	2035 年墓穴面积（亩）	2035 年墓地面积（亩）
光雾山镇	寨坡村	883	932	99	0.39	0.56
	阳崖村	807	852	90	0.36	0.52
	石龙沟村	736	777	82	0.33	0.47
	槐树村	890	940	100	0.40	0.57
	大营村	490	517	55	0.22	0.31
	普陀村	326	344	36	0.15	0.21
	桃源村	628	663	70	0.28	0.40
	铁炉坝村	266	281	30	0.12	0.17
	秋池社区	99	105	11	0.04	0.06
	槐树社区	0	0	0	0.00	0.00
	桃园社区	805	850	90	0.36	0.51
	牟阳城社区	2	2	0	0.00	0.00
	大江口社区	50	53	6	0.02	0.03
	魏家坝社区	270	285	30	0.12	0.17
	镇级汇总	6252	6602	699	2.80	3.99

贵民镇	新立社区	103	109	12	0.05	0.07
	汇滩社区	91	96	10	0.04	0.06
	长沟村	1541	1627	172	0.69	0.98
	双田村	1127	1190	126	0.50	0.72
	红星村	304	321	34	0.14	0.19
	土潭河村	484	511	54	0.22	0.31
	新立村	1220	1288	136	0.55	0.78
	郎坪村	1209	1277	135	0.54	0.77
	三园村	950	1003	106	0.42	0.61
	大垭里村	940	993	105	0.42	0.60
	黄峡村	920	972	103	0.41	0.59
	高岩村	486	513	54	0.22	0.31
	镇级汇总	9375	9900	1048	4.19	5.99
关坝镇	关坝社区	1013	1070	113	0.45	0.65
	关坝村	1564	1652	175	0.70	1.00
	五郎沟村	491	518	55	0.22	0.31
	小田村	1027	1085	115	0.46	0.66
	石羊村	586	619	66	0.26	0.37
	玉泉村	837	884	94	0.37	0.53
	元山村	1426	1506	159	0.64	0.91
	镇级汇总	6944	7333	776	3.11	4.44
神门乡	草坝村	674	712	75	0.30	0.43
	沙坝村	2006	2118	224	0.90	1.28
	咸丰村	765	808	86	0.34	0.49

神门乡	阳坡村	1754	1852	196	0.78	1.12
	大湾村	430	454	48	0.19	0.27
	镇级汇总	5629	5944	629	2.52	3.60
区级汇总		28200	29779	3153	12.61	18.02

四、光雾山片区殡仪服务站规划

本次殡仪服务站布局规划每个乡镇（街道）布置一个殡仪服务站，参照重庆市《殡仪服务站建设规范》进行规划。

表 4-24 光雾山片区规划殡仪服务设施布局一览表

乡镇名称	服务站选址	公墓选址	服务站等级	服务站使用面积 (m ²)	公墓面积 (亩)	规划情况 (亩)	备注
						林地	
光雾山镇	普陀村	普陀村	四类	440	3.99	3.99	
贵民镇	长沟村	长沟村、黄峡村、高岩村、三园村、双田村、新立村、大垭里村、郎坪村、土谭河村	四类	483	5.99	5.99	
关坝镇	关坝村	关坝村、元山村	四类	450	4.44	4.44	
神门乡	沙坝村	沙坝村、阳坡村	四类	432	3.6	3.6	

五、光雾山片区公益性公墓布局

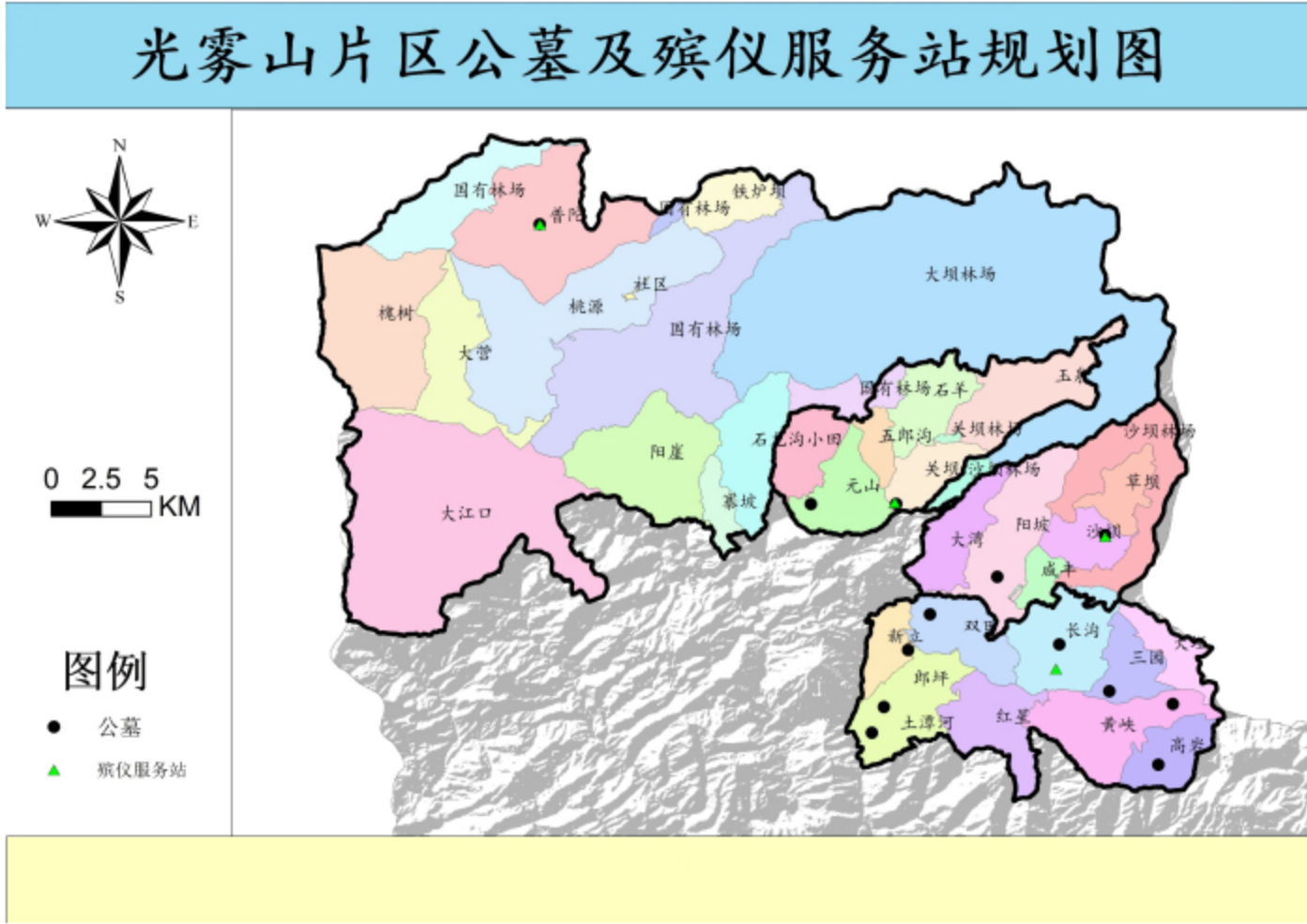
根据前期预测与调研结果，该区域公益性公墓选点布局如表 4-25 所示：

表 4-25 光雾山片区乡镇公益性公墓布局情况

乡镇名称	选址地点	范围	2035年墓穴面积（亩）	规划情况（亩）	备注
				林地	
关坝镇	关坝村	关坝社区、关坝村、五郎沟、石羊村、玉泉村	2.87	2.87	
	元山村	元山村、小田村	1.57	1.57	
	汇总		4.44	4.44	
光雾山镇	普陀村	普陀村、大营村、槐树村、槐树社区、桃源村、桃园社区、铁炉坝村、石龙沟村、寨坡村、阳崖村、大江口社区、秋池社区	4	4	
	汇总		4	4	
贵民镇	长沟村	长沟村、长沟社区、大垭里村、红星村	1.77	1.77	
	双田村	双田村	0.72	0.72	
	土谭河村	土谭河村	0.31	0.31	
	新立村	新立村、新立社区	0.85	0.85	
	郎坪村	郎坪村	0.77	0.77	
	三园村	三园村	0.61	0.61	
	黄峡村	黄峡村	0.65	0.65	
	高岩村	高岩村	0.31	0.31	
	汇总		5.99	5.99	

神门乡	阳坡村	咸丰村、阳坡村、大湾村	1.88	1.88	
	沙坝村	沙坝村、草坝村	1.71	1.71	
	汇总		3.59	3.59	
			18.02	18.02	
区级汇总					

根据光雾山片区殡葬设施需求预测，对光雾山片区殡葬设施布局如下图：



第十节 南江县大河片区墓穴需求预测及布局

一、大河片区人口现状

2021年大河片区户籍人口数为 123708 人，具体分布情况如表 4-26 所示。

表 4-26 大河片区户籍人口表（单位：人）

乡镇名称	高桥镇	石滩镇	关门镇	关路镇	大河镇	兴马镇	仁和镇	汇总
2021年户籍人口（人）	16672	14786	12283	14085	34277	15571	16034	123708

（数据来源：调研收集整理）

二、大河片区各乡镇墓穴需求情况预测

按照南江县每亩 250 个墓穴、墓穴面积占墓区占地面积 70%的标准，测算出至 2035 年，大河片区公墓用地总面积为 79.04 亩。

各乡镇公墓墓区面积预测如表 4-27 所示：

表 4-27 大河片区各乡镇墓穴需求汇总表

乡镇名称	2021年户籍人口（人）	2035年预计户籍人口（人）	2035年预计死亡人口（人）	2035年墓穴面积（亩）	2035年墓地面积（亩）
高桥镇	16672	17606	1864	7.46	10.65
石滩镇	14786	15614	1653	6.61	9.45
关门镇	12283	12971	1373	5.49	7.85
关路镇	14085	14874	1575	6.30	9.00
大河镇	34277	36196	3833	15.33	21.90
兴马镇	15571	16443	1741	6.96	9.95

仁和镇	16034	16932	1793	7.17	10.24
汇总	123708	130635	13833	55.33	79.04

三、大河片区各村墓穴需求情况预测

按照各村 2021 年的户籍人口数以及南江县 2022-2035 年人口死亡率变化趋势，测算出大河片区各村各年死亡人数、墓穴占地面积和墓区占地面积，具体情况如表 4-28 所示：

表 4-28 大河片区各村墓区占地面积预测表

乡镇名称	村（社区）名	2021年户籍人口（人）	2035年预计户籍人口（人）	2035年预计死亡人口（人）	2035年墓穴面积（亩）	2035年墓地面积（亩）
高桥镇	高桥社区	951	1004	106	0.43	0.61
	平岗社区	263	278	29	0.12	0.17
	箭杆村	1486	1569	166	0.66	0.95
	悬峰村	1673	1767	187	0.75	1.07
	三星村	1619	1710	181	0.72	1.03
	铜锣村	1333	1408	149	0.6	0.85
	平岗村	1689	1784	189	0.76	1.08
	铜岭村	1053	1112	118	0.47	0.67
	小林村	1085	1146	121	0.49	0.69
	张公塘村	1736	1833	194	0.78	1.11
土门村	2331	2462	261	1.04	1.49	

	桅杆村	1453	1534	162	0.65	0.93
	镇级汇总	16672	17607	1863	7.47	10.65
石滩镇	石滩社区	394	416	44	0.18	0.25
	雪花寺社区	0	0	0	0	0
	石滩村	3275	3458	366	1.46	2.09
	狮尔寨村	2766	2921	309	1.24	1.77
	石河寨村	1418	1497	159	0.63	0.91
	雪花寺村	2370	2503	265	1.06	1.51
	文星阁村	2018	2131	226	0.9	1.29
	铺垭庙村	2545	2688	285	1.14	1.63
	镇级汇总	14786	15614	1653	6.61	9.45
	关门镇	关门社区	125	132	14	0.06
宝峰村		2060	2175	230	0.92	1.32
长田坎村		1994	2106	223	0.89	1.27
石庙村		1701	1796	190	0.76	1.09
金银岩村		1563	1651	175	0.7	1
白果树村		2798	2955	313	1.25	1.79
西厢咀村		2042	2156	228	0.91	1.3
镇级汇总		12283	12971	1373	5.49	7.85
关路镇	东坝村	1834	1937	205	0.82	1.17
	云顶村	1112	1174	124	0.5	0.71
	石庄村	945	998	106	0.42	0.6
	西坪村	1431	1511	160	0.64	0.91

关路镇	关渡村	2256	2382	252	1.01	1.44
	春江村	1120	1183	125	0.5	0.72
	雄岭村	1553	1640	174	0.69	0.99
	云台村	1486	1569	166	0.66	0.95
	柏垭村	970	1024	108	0.43	0.62
	星火村	1378	1455	154	0.62	0.88
	镇级汇总	14085	14874	1575	6.3	9
大河镇	文昌路社区	4311	4552	482	1.93	2.75
	明江路社区	2	2	0	0	0
	白院河社区	2	2	0	0	0
	向阳路社区	6	6	1	0	0
	柏杨坪社区	0	0	0	0	0
	永坪寺村	2981	3148	333	1.33	1.9
	玉皇观村	1691	1786	189	0.76	1.08
	孙家山村	1826	1928	204	0.82	1.17
	郑家沟村	1541	1627	172	0.69	0.98
	观音寺村	2456	2594	275	1.1	1.57
	佛石坝村	2293	2421	256	1.03	1.47
	大营坝村	1663	1756	186	0.74	1.06
	灯油坪村	1159	1224	130	0.52	0.74
太平山村	1955	2064	219	0.87	1.25	
天平山村	1995	2107	223	0.89	1.27	

大河镇	莲花石村	889	939	99	0.4	0.57
	白院村	2638	2786	295	1.18	1.69
	青云村	1468	1550	164	0.66	0.94
	芭蕉溪村	1817	1919	203	0.81	1.16
	中坊坪村	1518	1603	170	0.68	0.97
	北极村	2066	2182	231	0.92	1.32
	镇级汇总	34277	36196	3833	15.33	21.9
兴马镇	余家坪村	2090	2207	234	0.93	1.34
	齐家湾村	2145	2265	240	0.96	1.37
	川柏树村	1058	1117	118	0.47	0.68
	唐家坪村	1253	1323	140	0.56	0.8
	马鹿寨村	1441	1522	161	0.64	0.92
	饮马池村	1661	1754	186	0.74	1.06
	瓦池村	1418	1497	159	0.63	0.91
	罗岗村	1712	1808	191	0.77	1.09
	庙坪村	1781	1881	199	0.8	1.14
	鱼池梁村	1012	1069	113	0.45	0.65
	镇级汇总	15571	16443	1741	6.96	9.95
仁和镇	仁和村	1262	1333	141	0.56	0.81
	佛尔岩村	1531	1617	171	0.68	0.98
	中坝村	1584	1673	177	0.71	1.01
	园峰村	1184	1250	132	0.53	0.76
	白鹤嘴村	1721	1817	192	0.77	1.1
	石峰村	510	539	57	0.23	0.33

仁和镇	仁同坪村	2441	2578	273	1.09	1.56
	钟家湾村	706	746	79	0.32	0.45
	碑河村	2161	2282	242	0.97	1.38
	五凤村	1189	1256	133	0.53	0.76
	观音井村	1078	1138	121	0.48	0.69
	仁和社区	360	380	40	0.16	0.23
	长征社区	307	324	34	0.14	0.2
	镇级汇总	16034	16932	1793	7.17	10.24
区级汇总	123708	130635	13833	55.33	79.04	

四、大河片区殡仪服务站规划

本次殡仪服务站布局规划每个乡镇（街道）布置一个殡仪服务站，参照重庆市《殡仪服务站建设规范》进行规划。

表 4-29 大河片区乡镇规划殡仪服务设施布局一览表

乡镇名称	服务站选址	公墓选址	服务站等级	服务站使用面积 (m ²)	公墓面积 (亩)	规划情况 (亩)	备注
						林地	
高桥镇	高桥社区	高桥社区、土门村、悬峰村、三星村、箭杆村、铜锣村、铜岭村、小林村、平岗村、张公塘村、桅杆村	四级	584	10.65	10.65	
石滩镇	石河寨村	石滩村、铺垭庙村、文星阁村、石河寨村、狮尔寨村、雪花寺村	四级	558	9.45	9.45	
关门镇	宝峰村	石庙村、宝峰村、西厢咀村、金银岩村	四级	523	7.85	7.85	
关路镇	春江村	星火村、石庄村、西坪村、云顶村、柏垭村、春江村、东坝村、云台村	四级	548	9	9	
大河镇	白院社区	青云村、白院村、天平山村、灯油坪村	四级	826	21.9	21.9	

兴马镇	唐家坪村	川柏树村、齐家湾村、唐家坪村、余家坪村、饮马池村、瓦池村、庙坪村、鱼池梁村、罗岗村、马鹿寨村	四级	568	9.95	9.95	
仁和镇	仁和村	仁和村、仁同坪村	四级	575	10.24	10.24	

五、大河片区公益性公墓布局

根据前期预测与调研结果，大河片区公益性公墓选点布局如表 4-30 所示：

表 4-30 大河区乡镇公益性公墓布局情况表

乡镇名称	选址地点	范围	2035 年墓穴面积 (亩)	规划情况 (亩)	备注
				林地	
高桥镇	高桥社区	高桥社区	0.61	0.61	
	土门村	土门村	1.49	1.49	
	箭杆村	箭杆村	0.95	0.95	
	悬峰村	悬峰村	1.07	1.07	
	三星村	三星村	1.03	1.03	
	铜锣村	铜锣村	0.85	0.85	
	平岗村	平岗村、平岗社区	1.25	1.25	
	铜岭村	铜岭村	0.67	0.67	
	小林村	小林村	0.69	0.69	
	张公塘村	张公塘村	1.11	1.11	
	桅杆村	桅杆村	0.93	0.93	
	汇总			10.66	10.66

石滩镇	石滩村	石滩社区、石滩村	2.34	2.34	
	雪花寺村	雪花寺村	1.51	1.51	
	狮尔寨村	狮尔寨村	1.77	1.77	
	石河寨村	石河寨村	0.9	0.9	
	文星阁村	文星阁村	1.29	1.29	
	铺垭庙村	铺垭庙村	1.63	1.63	
	汇总		9.45	9.45	
关门镇	宝峰村	关门社区、宝峰村	1.4	1.4	
	石庙村	长田坎、石庙村	2.36	2.36	
	金银岩村	金银岩村	1	1	
	西厢咀村	白果树、西厢咀村	3.09	3.09	
	汇总		7.85	7.85	
关路镇	东坝村	东坝村	1.17	1.17	
	云顶村	云顶村	0.71	0.71	
	石庄村	石庄村	0.6	0.6	
	西坪村	西坪村	0.91	0.91	
	春江村	春江村	0.72	0.72	
	云台村	雄岭村、云台村	1.94	1.94	
	柏垭村	官渡村、柏垭村	2.06	2.06	
	星火村	星火村	0.88	0.88	
	汇总		9	9	
大河镇	灯油坪村	灯油坪、大营坝村、太平山村、佛石坝村、观音寺村	6.09	6.09	
	天平山村	天平山村、北极村、芭蕉溪村、文昌路社区	6.51	6.51	
	白院村	中坊坪、白院村、永坪寺村、鱼皇观村、郑家沟村、孙家山村	7.79	7.79	

大河镇	青云村	青云村、莲花村	1.5	1.5	
	汇总		21.89	21.89	
兴马镇	余家坪村	余家坪村	1.33	1.33	
	齐家湾村	齐家湾村	1.37	1.37	
	川柏树村	川柏树村	0.68	0.68	
	唐家坪村	唐家坪村	0.8	0.8	
	马鹿寨村	马鹿寨村	0.92	0.92	
	饮马池村	饮马池村	1.06	1.06	
	瓦池村	瓦池村	0.9	0.9	
	罗岗村	罗岗村	1.09	1.09	
	庙坪村	庙坪村	1.14	1.14	
	鱼池梁村	鱼池梁村	0.64	0.64	
	汇总		9.95	9.95	
仁和镇	仁和村	仁和村、仁和社区、五凤村、中坝村、园峰村、石峰村、白鹤嘴村、佛尔岩村	5.97	5.97	
	仁同坪村	仁同坪、钟家湾村、碑河村、观音井村、长征社区	4.28	4.28	
	汇总		10.24	10.24	
汇总			79.04	79.04	

根据大河片区殡葬设施需求预测，对大河片区殡葬设施布局如下图：



第十一节 南江县沙河片区墓穴需求预测及布局

一、沙河片区人口现状

2021年沙河片区户籍人口数为 75732 人，具体分布情况如表 4-30 所示。

表 4-30 沙河片区户籍人口表

乡镇名称	沙河镇	团结乡	高塔镇	八庙镇	赤溪镇	区级汇总
2021 年户籍人口 (人)	17780	8763	15905	18707	14577	75732

(数据来源: 调研收集整理)

二、沙河片区各乡镇墓穴需求情况预测

按照南江县每亩 250 个墓穴、墓穴面积占墓区占地面积 70% 的标准，测算出至 2035 年，沙河片区公墓用地总面积为 48.39 亩。

各乡镇公墓墓区面积预测如表 4-31 所示:

4-31 沙河片区各乡镇墓穴需求汇总表

乡镇名称	2021 年户籍人口 (人)	2035 年预计户籍人口 (人)	2035 年预计死亡人口 (人)	2035 年墓穴面积 (亩)	2035 年墓地面积 (亩)
沙河镇	17780	18776	1988	7.96	11.35
团结乡	8763	9254	980	3.92	5.60
高塔镇	15905	16796	1778	7.11	10.16
八庙镇	18707	19755	2092	8.37	11.95
赤溪镇	14577	15393	1630	6.52	9.31
区级汇总	75732	79973	8468	33.87	48.39

三、沙河片区各村墓穴需求情况预测

按照各村 2021 年的户籍人口数以及南江县 2022-2035 年人口死亡率变化趋势，测算出沙河片区各村各年死亡人数、墓穴占地面积和墓区占地面积，具体情况见表 4-32。

表 4-32 沙河片区各村墓区占地面积预测表

乡镇名称	村（社区）名	2021 年户籍人口（人）	2035 年预计户籍人口（人）	2035 年预计死亡人口（人）	2035 墓穴面积（亩）	2035 墓地面积（亩）
沙河镇	天桥村	1776	1875	199	0.79	1.13
	将营村	966	1020	108	0.43	0.62
	红旗村	3105	3279	347	1.39	1.98
	建新村	1135	1199	127	0.51	0.73
	中岭村	1090	1151	122	0.49	0.7
	诸葛寨村	3980	4203	445	1.78	2.54
	向家坡村	662	699	74	0.3	0.42
	金星村	3231	3412	361	1.45	2.06
	九青村	889	939	99	0.4	0.57
	侯家坡村	946	999	106	0.42	0.6
	乐坝社区					
		镇级汇总	17780	18776	1988	7.96
团结乡	亭子村	2419	2554	270	1.08	1.55
	回龙村	1422	1502	159	0.64	0.91
	梭坡村	878	927	98	0.39	0.56
	井田村	1466	1548	164	0.66	0.94
	安山村	1069	1129	120	0.48	0.68

团结乡	筒车村	1335	1410	149	0.6	0.85
	兴裕社区	174	184	19	0.08	0.11
	镇级汇总	8763	9254	980	3.92	5.6
高塔镇	高塔村	2870	3031	321	1.28	1.83
	新华村	2575	2719	288	1.15	1.65
	金盆村	1880	1985	210	0.84	1.2
	高家河村	1549	1636	173	0.69	0.99
	前丰村	1225	1294	137	0.55	0.78
	天宫村	1069	1129	120	0.48	0.68
	射鸿村	1467	1549	164	0.66	0.94
	红庙村	1720	1816	192	0.77	1.1
	高塔社区	1100	1162	123	0.49	0.7
	金盆社区	450	475	50	0.2	0.29
	镇级汇总	15905	16796	1778	7.11	10.16
八庙镇	青宝村	2077	2193	232	0.93	1.33
	何家坪村	1566	1654	175	0.7	1
	明阳村	2823	2981	316	1.26	1.8
	小寨村	1029	1087	115	0.46	0.66
	九君村	1442	1523	161	0.64	0.92
	秧坝村	1320	1394	148	0.59	0.84
	燕山村	2386	2520	267	1.07	1.52
	双庙村	1998	2110	223	0.89	1.28

八庙镇	楠坪村	1472	1554	165	0.66	0.94
	方竹村	2594	2739	290	1.16	1.66
	镇级汇总	18707	19755	2092	8.36	11.95
赤溪镇	赤溪社区	941	994	105	0.42	0.6
	庙梁村	2068	2184	231	0.92	1.32
	活水村	1916	2023	214	0.86	1.22
	茶园村	1870	1975	209	0.84	1.19
	西厢村	1980	2091	221	0.89	1.27
	文昌村	1501	1585	168	0.67	0.96
	蒲坪村	1543	1629	173	0.69	0.99
	清江村	1582	1671	177	0.71	1.01
	金银村	1176	1242	131	0.53	0.75
	镇级汇总	14577	15393	1630	6.52	9.31
区级汇总	75732	79973	8468	33.87	48.39	

四、沙河片区殡仪服务站规划

本次殡仪服务站布局规划每个乡镇（街道）布置一个殡仪服务站，参照重庆市《殡仪服务站建设规范》进行规划。

表 4-33 沙河片区乡镇规划殡仪服务设施布局一览表

乡镇名称	服务站选址	公墓选址	服务站等级	服务站使用面积（㎡）	公墓面积（亩）	规划情况（亩）	备注
						林地	
团结乡	亭子村	井田村、梭坡村、回龙村、亭子村	四类	475	4.99	4.99	
沙河镇	天桥村	中岭村、天桥村	四类	635	11.35	11.35	

八庙镇	明阳村	明阳村	四类	576	11.95	11.95	
高塔镇	前丰村	前丰村、天宫村	四类	573	10.16	10.16	
赤溪镇	茶园村	活水村、茶园村、文昌村、西厢村、清江村、庙梁村、金银村	四类	555	9.31	9.31	

五、沙河片区公益性公墓布局

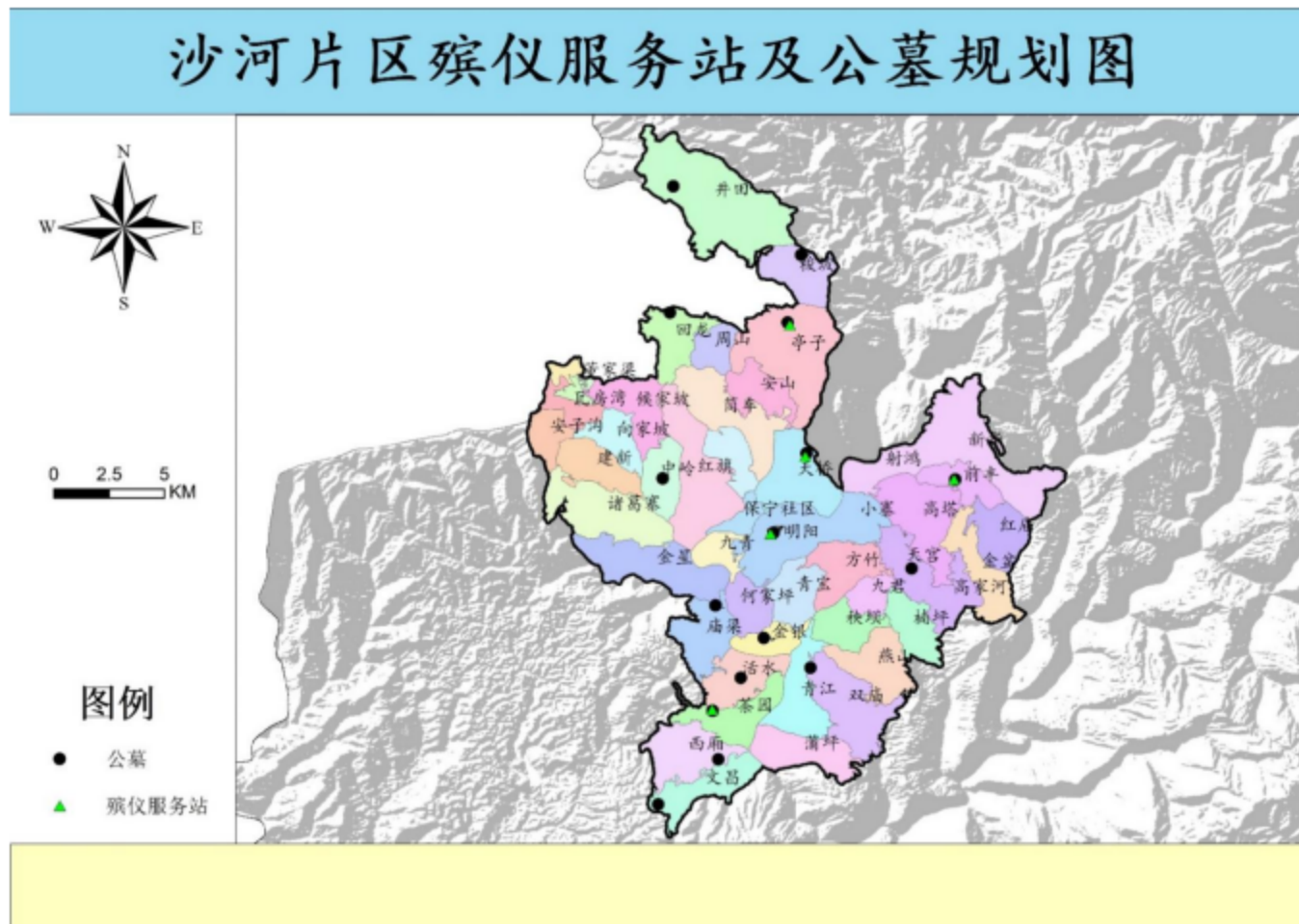
根据前期预测与调研结果，集州片区公益性公墓选点布局如表 4-34 所示：

表 4-34 沙河片区公益性公墓布局情况表

乡镇名称	村（社区）名	范围	2035 年墓穴 面积（亩）	规划情况（亩）	备注
				林地	
沙河镇	天桥村	天桥村、将营村、红旗村、九青村	4.30	4.30	
	中岭村	中岭村、侯家坡村、向家坡村、建新村、诸葛寨村、金星村	7.06	7.06	
	汇总		13.02	13.02	
团结乡	亭子村	井田村	0.94	0.94	
	回龙村	回龙村	0.91	0.91	
	梭坡村	梭坡村、筒车村	1.41	1.41	
	井田村	亭子村、安山村、兴裕社区	1.73	1.73	
	汇总		4.99	4.99	
高塔镇	前丰村	前丰村、红庙村、射鸿村、高塔村、高塔社区、新华村	7	7	
	天宫村	天宫村、高家河村、金盆村、金盆社区	3.16	3.16	
	汇总		10.16	10.16	
八庙镇	明阳村	青宝村、何家坪村、明阳村、小寨村、九君村、秧坝村、燕山村、双庙村、楠坪村方竹村	11.96	11.96	
	汇总		11.96	11.96	

赤溪镇	庙梁村	庙梁村	1.32	1.32	
	活水村	活水村	1.22	1.22	
	茶园村	茶园村	1.19	1.19	
	西厢村	西厢村	1.27	1.27	
	文昌村	文昌村	0.96	0.96	
	清江村	青江村、浦坪村	2	2	
	金银村	金银村、赤溪社区	1.35	1.35	
	汇总		9.31	9.31	
汇总		47.78	47.78		

根据沙河片区殡葬设施需求预测，对沙河片区殡葬设施布局如下图：



第五章 保障措施

第一节 加强组织领导

加强党对殡葬工作的领导，健全党委领导、政府负责、民政部门牵头、部门协同配合、社会广泛参与、法治保障的领导体制，建立殡葬服务体系建设联席会议工作机制，明确职责分工，完善政策措施，加强目标考核，强化责任落实。各级党委、政府要把殡葬管理摆在更加突出位置，落实属地管理的主体责任，切实将深化殡葬改革工作摆上重要日程。民政部门发挥好牵头作用，积极协调发改、公安、财政、国土、规划、林业、环保、城管、市场监督等相关部门，通过定期召开会议、通报工作情况、联合督查执法等方式，完善部门协作机制，有效解决殡葬领域重点难点问题，形成推动殡葬服务体系建设的合力，为殡葬事业发展提供组织保障。

第二节 强化政策保障

建立健全殡葬服务体系建设规划，加强工作监督和检查力度，确保各项工作有序进行。民政部门牵头制定促进殡葬服务体系建设的政策措施，解决设施规划、土地供应、监管执法等制约服务体系建设的瓶颈问题，形成政策衔接。逐步增加殡葬改革的财政投入，加大政策支持力度，促进殡葬服务行业的发展和提升。加强与宣传、文明办、教育等部门的协作，把殡葬宣传教育纳入重点宣传内容，把移风易俗纳入实施乡村振兴战略和文化重点工程，提高公众对殡葬服务的认知度和参与度。加强对殡葬服务市场的监管和执法力度，严格监管殡葬企业的行为，维护市场秩序和社会稳定。

第三节 加强队伍保障

根据殡葬服务体系建设需求和发展趋势，制定明确的殡葬人才培养和引进计划，明确人才需求和发展方向。加强殡葬管理机构和执法队伍建设，根据《民政部关于深入学习贯彻习近平法治思想 深化新时代民政法治建设的意见》精神，积极争取落实相关政策，通

过加强民政部门综合执法队伍建设，建立一支政策水平高、法律素养强、专业规范高效的殡葬管理执法队伍。定期组织殡葬从业人员参加相关培训和技能提升课程，提高服务水平和专业技能，培养高素质、专业化的殡葬从业人员。制定合理的薪酬制度、职业发展规划和激励政策，为优秀人才提供发展空间和职业晋升机会。采取多种方式，吸引具有一定殡葬从业经验和专业技能的人才，同时开展行业内部交流和合作，促进人才资源的共享和流动。

第四节 强化舆论引导

注重宣传手段的多样化，以清明、春节等传统节日为契机，利用政府网站、公共查阅点、掌上南江 APP、南江新闻和其他渠道等各种方式，开展多种形式的宣传活动，如新闻发布会、专题报道、文艺演出等。注重宣传内容的科普化，各乡镇、各单位针对一些常见的殡葬习俗和相关法律法规进行科普宣传，让社会公众更加了解和认识殡葬文化。注重宣传重点的针对性，充分发挥村（居）民委员会、行业协会等群众自治组织发挥积极作用，针对不同人群、不同区域、不同文化背景的特点和需求，制定有针对性的宣传方案，让宣传更有针对性。注重宣传对象的广泛化，除了面向公众的宣传，还要面向殡葬从业人员、殡葬服务机构、相关部门等多方面开展宣传，提高他们对殡葬服务的认识和素质。注重宣传的长效性，坚持长期稳定开展殡葬改革宣传工作，形成常态化的宣传机制，加强殡葬文化宣传的长效性和深度。

附录：项目表

殡仪服务站项目表：

序号	项目名称	项目计划实施年度	主要建设内容及规模	建设性质	建设面积 (m ²)	计划总投资	项目业主单位	备注
1	正直镇殡仪服务站		三类殡仪服务站	新建	1030			沿溪河村
2	下两镇殡仪服务站		四类殡仪服务站	新建	641			新桥村
3	和平镇殡仪服务站		四类殡仪服务站	新建	572			石龙村
4	元潭镇殡仪服务站		四类殡仪服务站	新建	613			元潭社区
5	云顶镇殡仪服务站		四类殡仪服务站	新建	516			黑潭村
6	双流镇殡仪服务站		四类殡仪服务站	新建	574			磨坝村
7	长赤镇殡仪服务站		四类殡仪服务站	新建	1196			桥梁村
8	天池镇殡仪服务站		四类殡仪服务站	新建	650			马桑村
9	红光镇殡仪服务站		四类殡仪服务站	新建	592			红光镇
10	侯家镇殡仪服务站		四类殡仪服务站	新建	555			龙兴村
11	团结乡殡仪服务站		四类殡仪服务站	新建	475			亭子村
12	沙河镇殡仪服务站		四类殡仪服务站	新建	635			天桥村
13	八庙镇殡仪服务站		四类殡仪服务站	新建	576			明阳村
14	高塔镇殡仪服务站		四类殡仪服务站	新建	573			前丰村
15	赤溪镇殡仪服务站		四类殡仪服务站	新建	555			茶园村
16	光雾山镇殡仪服务站		四类殡仪服务站	新建	440			普陀村
17	贵民镇殡仪服务站		四类殡仪服务站	新建	483			长沟村
18	关坝镇殡仪服务站		四类殡仪服务站	新建	450			关坝村
19	神门乡殡仪服务站		四类殡仪服务站	新建	432			沙坝村

20	高桥镇殡仪服务站		四级殡仪服务站	新建	584			高桥社区
21	石滩镇殡仪服务站		四级殡仪服务站	新建	558			石河寨村
22	关门镇殡仪服务站		四级殡仪服务站	新建	523			宝峰村
23	关路镇殡仪服务站		四级殡仪服务站	新建	548			春江村
24	大河镇殡仪服务站		四级殡仪服务站	新建	826			白院社区
25	兴马镇殡仪服务站		四级殡仪服务站	新建	568			唐家坪村
26	仁和镇殡仪服务站		四级殡仪服务站	新建	575			仁和村
27	团结乡殡仪服务站		四类殡仪服务站	新建	475			亭子村
28	沙河镇殡仪服务站		四类殡仪服务站	新建	635			天桥村
29	八庙镇殡仪服务站		四类殡仪服务站	新建	576			明阳村
30	高塔镇殡仪服务站		四类殡仪服务站	新建	573			前丰村
31	赤溪镇殡仪服务站		四类殡仪服务站	新建	555			茶园村

农村公益性公墓项目表:

序号	项目名称	项目计划 实施年度	主要建设内容及规模	建设性质	建设面积 (亩)	建设面积 (m ²)	计划总投资	项目业主 单位	备注
1	双林村农村公益性公墓		新建农村公益性公墓	新建	6.56	4373			
2	玉凤村农村公益性公墓		新建农村公益性公墓	新建	6.11	4073			
3	梁凌村农村公益性公墓		新建农村公益性公墓	新建	6.15	4100			
4	沿溪河农村公益性公墓		新建农村公益性公墓	新建	6.44	4293			
5	长滩村农村公益性公墓		新建农村公益性公墓	新建	6.15	4100			
6	新桥村农村公益性公墓		新建农村公益性公墓	新建	3.51	2340			
7	江口村农村公益性公墓		新建农村公益性公墓	新建	3.06	2040			
8	东垭村农村公益性公墓		新建农村公益性公墓	新建	4.9	3267			
9	乐山村农村公益性公墓		新建农村公益性公墓	新建	1.15	767			
10	和平村农村公益性公墓		新建农村公益性公墓	新建	2.24	1493			
11	油榨坪村农村公益性公墓		新建农村公益性公墓	新建	1.68	1120			
12	铁炉村农村公益性公墓		新建农村公益性公墓	新建	1.43	953			
13	鲁班村农村公益性公墓		新建农村公益性公墓	新建	1.35	900			
14	鸣垭村农村公益性公墓		新建农村公益性公墓	新建	1.27	847			
15	石龙村农村公益性公墓		新建农村公益性公墓	新建	1.62	1080			
16	字库村农村公益性公墓		新建农村公益性公墓	新建	11.36	7573			
17	云凤村农村公益性公墓		新建农村公益性公墓	新建	0.88	587			
18	云顶茶村农村公益性公墓		新建农村公益性公墓	新建	1.58	1053			
19	景坪村农村公益性公墓		新建农村公益性公墓	新建	1.35	900			

20	樟木村农村公益性公墓		新建农村公益性公墓	新建	1.21	807		
21	黑潭村农村公益性公墓		新建农村公益性公墓	新建	1.24	827		
22	石笋村农村公益性公墓		新建农村公益性公墓	新建	0.84	560		
23	磨坝村农村公益性公墓		新建农村公益性公墓	新建	1.55	1033		
24	十字坝村农村公益性公墓		新建农村公益性公墓	新建	1.63	1087		
25	菁船村农村公益性公墓		新建农村公益性公墓	新建	2.14	1427		
26	苏家营村农村公益性公墓		新建农村公益性公墓	新建	1.01	673		
27	黄坝村农村公益性公墓		新建农村公益性公墓	新建	0.94	627		
28	万山营村农村公益性公墓		新建农村公益性公墓	新建	1.46	973		
29	元包村农村公益性公墓		新建农村公益性公墓	新建	0.92	613		
30	青山村农村公益性公墓		新建农村公益性公墓	新建	2.36	1573		
31	玉堂村农村公益性公墓		新建农村公益性公墓	新建	1.37	913		
32	海棠村农村公益性公墓		新建农村公益性公墓	新建	1.71	1140		
33	柏山村农村公益性公墓		新建农村公益性公墓	新建	1.84	1227		
34	花石村农村公益性公墓		新建农村公益性公墓	新建	0.83	553		
35	房岭村农村公益性公墓		新建农村公益性公墓	新建	1.83	1220		
36	黑池村农村公益性公墓		新建农村公益性公墓	新建	1.11	740		
37	罐山村农村公益性公墓		新建农村公益性公墓	新建	0.98	653		
38	广进村农村公益性公墓		新建农村公益性公墓	新建	1.76	1173		
39	灵官村农村公益性公墓		新建农村公益性公墓	新建	1.63	1087		
40	龙兴村农村公益性公墓		新建农村公益性公墓	新建	1.71	1140		
41	长梁村农村公益性公墓		新建农村公益性公墓	新建	1.03	687		
42	白珠村农村公益性公墓		新建农村公益性公墓	新建	2.19	1460		
43	双桂村农村公益性公墓		新建农村公益性公墓	新建	2.09	1393		

44	白顶村农村公益性公墓		新建农村公益性公墓	新建	2	1333			
45	百岁村农村公益性公墓		新建农村公益性公墓	新建	1.3	867			
46	马桑村农村公益性公墓		新建农村公益性公墓	新建	1.58	1053			
47	演禅村农村公益性公墓		新建农村公益性公墓	新建	1.29	860			
48	樟木营村农村公益性公墓		新建农村公益性公墓	新建	1.07	713			
49	池塘村农村公益性公墓		新建农村公益性公墓	新建	1.18	787			
50	红豆村农村公益性公墓		新建农村公益性公墓	新建	1.06	707			
51	华峰村农村公益性公墓		新建农村公益性公墓	新建	1.19	793			
52	红五村农村公益性公墓		新建农村公益性公墓	新建	0.99	660			
53	竹岭村农村公益性公墓		新建农村公益性公墓	新建	0.87	580			
54	桥梁社区农村公益性公墓		新建农村公益性公墓	新建	2.62	1747			
55	乐台村农村公益性公墓		新建农村公益性公墓	新建	10.56	7040			
56	建华村农村公益性公墓		新建农村公益性公墓	新建	1.88	1253			
57	莲花村农村公益性公墓		新建农村公益性公墓	新建	0.96	640			
58	永新村农村公益性公墓		新建农村公益性公墓	新建	1.41	940			
59	红顶村农村公益性公墓		新建农村公益性公墓	新建	7.57	5047			
60	花园村农村公益性公墓		新建农村公益性公墓	新建	0.95	633			
61	华山村农村公益性公墓		新建农村公益性公墓	新建	1.16	773			
62	玉白村农村公益性公墓		新建农村公益性公墓	新建	0.97	647			
63	文星村农村公益性公墓		新建农村公益性公墓	新建	3.32	2213			
64	龙泉村农村公益性公墓		新建农村公益性公墓	新建	2.24	1493			
65	惠民村农村公益性公墓		新建农村公益性公墓	新建	1.17	780			
66	永福村农村公益性公墓		新建农村公益性公墓	新建	1.87	1247			
67	王龙村农村公益性公墓		新建农村公益性公墓	新建	1.24	827			

68	和谐村农村公益性公墓		新建农村公益性公墓	新建	1.19	793			
69	红卫村农村公益性公墓		新建农村公益性公墓	新建	1.56	1040			
70	水洞村农村公益性公墓		新建农村公益性公墓	新建	0.82	547			
71	黄金村农村公益性公墓		新建农村公益性公墓	新建	2.38	1587			
72	幸福村农村公益性公墓		新建农村公益性公墓	新建	2.91	1940			
73	阳八台村农村公益性公墓		新建农村公益性公墓	新建	1.55	1033			
74	槐树村农村公益性公墓		新建农村公益性公墓	新建	2.31	1540			
75	鹿角垭村农村公益性公墓		新建农村公益性公墓	新建	7.26	4840			
76	白马村农村公益性公墓		新建农村公益性公墓	新建	5.58	3720			
77	先锋村农村公益性公墓		新建农村公益性公墓	新建	1.61	1073			
78	龙滩村农村公益性公墓		新建农村公益性公墓	新建	1.3	867			
79	人民村农村公益性公墓		新建农村公益性公墓	新建	1.55	1033			
80	粮山村农村公益性公墓		新建农村公益性公墓	新建	0.84	560			
81	钟山村农村公益性公墓		新建农村公益性公墓	新建	1.19	793			
82	龙门村农村公益性公墓		新建农村公益性公墓	新建	4.51	3007			
83	竹坝村农村公益性公墓		新建农村公益性公墓	新建	2.44	1627			
84	长河村农村公益性公墓		新建农村公益性公墓	新建	2.68	1787			
85	流坝村农村公益性公墓		新建农村公益性公墓	新建	6	4000			
86	桃红村农村公益性公墓		新建农村公益性公墓	新建	4.98	3320			
87	石矿村农村公益性公墓		新建农村公益性公墓	新建	9.64	6427			
88	柳坝村农村公益性公墓		新建农村公益性公墓	新建	2.75	1833			
89	新坝村农村公益性公墓		新建农村公益性公墓	新建	2.43	1620			
90	关坝村农村公益性公墓		新建农村公益性公墓	新建	2.87	1913			
91	元山村农村公益性公墓		新建农村公益性公墓	新建	1.57	1047			

92	普陀村农村公益性公墓		新建农村公益性公墓	新建	4	2667			
93	长沟村农村公益性公墓		新建农村公益性公墓	新建	1.77	1180			
94	双田村农村公益性公墓		新建农村公益性公墓	新建	0.72	480			
95	土谭河村农村公益性公墓		新建农村公益性公墓	新建	0.31	207			
96	新立村农村公益性公墓		新建农村公益性公墓	新建	0.85	567			
97	郎坪村农村公益性公墓		新建农村公益性公墓	新建	0.77	513			
98	三园村农村公益性公墓		新建农村公益性公墓	新建	0.61	407			
99	黄峡村农村公益性公墓		新建农村公益性公墓	新建	0.65	433			
100	高岩村农村公益性公墓		新建农村公益性公墓	新建	0.31	207			
101	沙坝村农村公益性公墓		新建农村公益性公墓	新建	1.71	1140			
102	阳坡村农村公益性公墓		新建农村公益性公墓	新建	1.88	1253			
103	高桥社区农村公益性公墓		新建农村公益性公墓	新建	0.61	407			
104	土门村农村公益性公墓		新建农村公益性公墓	新建	1.49	993			
105	箭杆村农村公益性公墓		新建农村公益性公墓	新建	0.95	633			
106	悬峰村农村公益性公墓		新建农村公益性公墓	新建	1.07	713			
107	三星村农村公益性公墓		新建农村公益性公墓	新建	1.03	687			
108	铜锣村农村公益性公墓		新建农村公益性公墓	新建	0.85	567			
109	平岗村农村公益性公墓		新建农村公益性公墓	新建	1.25	833			
110	铜岭村农村公益性公墓		新建农村公益性公墓	新建	0.67	447			
111	小林村农村公益性公墓		新建农村公益性公墓	新建	0.69	460			
112	张公塘村农村公益性公墓		新建农村公益性公墓	新建	1.11	740			
113	桅杆村农村公益性公墓		新建农村公益性公墓	新建	0.93	620			
114	石滩村农村公益性公墓		新建农村公益性公墓	新建	2.34	1560			
115	雪花寺村农村公益性公墓		新建农村公益性公墓	新建	1.51	1007			

116	狮尔寨村农村公益性公墓		新建农村公益性公墓	新建	1.77	1180		
117	石河寨村农村公益性公墓		新建农村公益性公墓	新建	0.9	600		
118	文星阁村农村公益性公墓		新建农村公益性公墓	新建	1.29	860		
119	铺班庙村农村公益性公墓		新建农村公益性公墓	新建	1.63	1087		
120	宝峰村农村公益性公墓		新建农村公益性公墓	新建	1.4	933		
121	石庙村农村公益性公墓		新建农村公益性公墓	新建	2.36	1573		
122	金银岩村农村公益性公墓		新建农村公益性公墓	新建	1	667		
123	西厢咀村农村公益性公墓		新建农村公益性公墓	新建	3.09	2060		
124	东坝村农村公益性公墓		新建农村公益性公墓	新建	1.17	780		
125	云顶村农村公益性公墓		新建农村公益性公墓	新建	0.71	473		
126	石庄村农村公益性公墓		新建农村公益性公墓	新建	0.6	400		
127	西坪村农村公益性公墓		新建农村公益性公墓	新建	0.91	607		
128	春江村农村公益性公墓		新建农村公益性公墓	新建	0.72	480		
129	云台村农村公益性公墓		新建农村公益性公墓	新建	1.94	1293		
130	柏坪村农村公益性公墓		新建农村公益性公墓	新建	2.06	1373		
131	星火村农村公益性公墓		新建农村公益性公墓	新建	0.88	587		
132	灯油坪村农村公益性公墓		新建农村公益性公墓	新建	6.09	4060		
133	天平山村农村公益性公墓		新建农村公益性公墓	新建	6.51	4340		
134	白院村农村公益性公墓		新建农村公益性公墓	新建	7.79	5193		
135	青云村农村公益性公墓		新建农村公益性公墓	新建	1.5	1000		
136	余家坪村农村公益性公墓		新建农村公益性公墓	新建	1.33	887		
137	齐家湾村农村公益性公墓		新建农村公益性公墓	新建	1.37	913		
138	川柏树村农村公益性公墓		新建农村公益性公墓	新建	0.68	453		
139	唐家坪村农村公益性公墓		新建农村公益性公墓	新建	0.8	533		

140	马鹿寨村农村公益性公墓		新建农村公益性公墓	新建	0.92	613		
141	饮马池村农村公益性公墓		新建农村公益性公墓	新建	1.06	707		
142	瓦池村农村公益性公墓		新建农村公益性公墓	新建	0.9	600		
143	罗岗村农村公益性公墓		新建农村公益性公墓	新建	1.09	727		
144	庙坪村农村公益性公墓		新建农村公益性公墓	新建	1.14	760		
145	鱼池梁村农村公益性公墓		新建农村公益性公墓	新建	0.64	427		
146	仁和村农村公益性公墓		新建农村公益性公墓	新建	5.97	3980		
147	仁同坪村农村公益性公墓		新建农村公益性公墓	新建	4.28	2853		
148	天桥村农村公益性公墓		新建农村公益性公墓	新建	4.3	2867		
149	中岭村农村公益性公墓		新建农村公益性公墓	新建	7.06	4707		
150	亭子村农村公益性公墓		新建农村公益性公墓	新建	0.94	627		
151	回龙村农村公益性公墓		新建农村公益性公墓	新建	0.91	607		
152	梭坡村农村公益性公墓		新建农村公益性公墓	新建	1.41	940		
153	井田村农村公益性公墓		新建农村公益性公墓	新建	1.73	1153		
154	前丰村农村公益性公墓		新建农村公益性公墓	新建	7	4667		
155	天宫村农村公益性公墓		新建农村公益性公墓	新建	3.16	2107		
156	明阳村农村公益性公墓		新建农村公益性公墓	新建	11.96	7973		
157	庙梁村农村公益性公墓		新建农村公益性公墓	新建	1.32	880		
158	活水村农村公益性公墓		新建农村公益性公墓	新建	1.22	813		
159	茶园村农村公益性公墓		新建农村公益性公墓	新建	1.19	793		
160	西厢村农村公益性公墓		新建农村公益性公墓	新建	1.27	847		
161	文昌村农村公益性公墓		新建农村公益性公墓	新建	0.96	640		
162	清江村农村公益性公墓		新建农村公益性公墓	新建	2	1333		
163	金银村农村公益性公墓		新建农村公益性公墓	新建	1.35	900		

